

LANDBOUWVISIE 2018

LANDBOUW MET PERSPECTIEF



PROVINCIE  UTRECHT



MAATSCHAPPELIJK
GEWAARDEERDE LANDBOUW

VITALE, DUURZAME LANDBOUW

WAAROM EEN LANDBOUWVISIE?

TOEKOMSTBEELD

MIDDELEN EN UITVOERING

BIJLAGE

INLEIDING



TRANSITIEPROCES



LANDBOUW IN DE PROVINCIE UTRECHT



INHOUD 



INHOUDSOPGAVE

INLEIDING	3
WAAROM EEN LANDBOUWVISIE?	4
TOEKOMSTBEELD	5
TRANSITIEPROCES	7
ONZE ROL	7
BELEIDSMATIGE EN MAATSCHAPPELIJKE ONTWIKKELINGEN	9

LANDBOUW IN DE PROVINCIE UTRECHT	13
---	----

MAATSCHAPPELIJK GEWAARDEERDE LANDBOUW	16
VERBINDING STAD-LAND	16
GEZONDHEID	19

VITALE, DUURZAME LANDBOUW	23
ECONOMISCH RENDABELE LANDBOUW	23
Ruimtelijk beleid en landbouwstructuur	23
Vrijkomende agrarische bebouwing	29
CIRCULAIRE LANDBOUW	32
NATUURINCLUSIEVE LANDBOUW	38
Duurzame landbouw met natuur	38
Waterkwaliteit	42
KLIMAATNEUTRALE LANDBOUW	45
Klimaat en energie	45
Bodemdaling	48
Klimaatadaptatie en waterbeheer	50

MIDDELEN EN UITVOERING	52
-------------------------------	----

BIJLAGE	
LIJST MET AFKORTINGEN	56





INLEIDING

- **Inhoudsopgave**
- **Inleiding**
- **Waarom een landbouwvisie?**
- **Toekomstbeeld**
- **Transitieproces**
- **Landbouw in de provincie Utrecht**

- **Maatschappelijk gewaardeerde landbouw**
 - Verbinding stad-land
 - Gezondheid
- **Vitale, duurzame landbouw**
 - Economisch rendabele landbouw
 - Circulaire landbouw
 - Natuurinclusieve landbouw
 - Klimaatneutrale landbouw

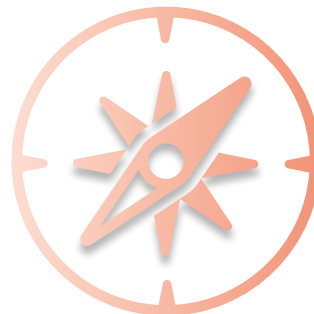
- **Middelen en uitvoering**
- **Bijlage**

Voor u ligt de Landbouwvisie provincie Utrecht 2018. Hierin wordt een toekomstbeeld voor de landbouw in 2050 geschetst en wat de provincie in samenwerking met haar partners wil doen om toe te werken naar dat perspectief. Gezien de grote maatschappelijke opgaven waar de landbouw voor staat, kan de Landbouwvisie geen blauwdruk zijn met te plannen afrekenbare resultaten. Het vormt de (door)start van een lerend proces, waarin de provincie met de betrokken partijen samen stappen gaat zetten in de richting van dat toekomstbeeld.

Dit lerend proces vraagt een andere manier van werken van zowel de stakeholders als de provincie. De Landbouwvisie functioneert daarbij als richtingwijzer in het transitieproces naar een vitale, duurzame landbouw. Tevens is de Landbouwvisie een bouwsteen bij de ontwikkeling van de Omgevingsvisie. De Landbouwvisie zal ook doorwerking krijgen in al lopende provinciale programma's, zoals de Agenda Vitaal Platteland.

Deze visie is tot stand gekomen in een participatief proces. Er is op vele momenten en op veel verschillende manieren - met gebiedsbijeenkomsten, themabijeenkomsten, dialoogtafels en werksessies - gesproken met landbouworganisaties, natuurorganisaties, landgoedeigenaren, gebiedscommissies, gemeenten, waterschappen, kennisinstellingen, deskundigen, bewonersgroepen, ketenpartijen, consumenten, bedrijven etc. De waardevolle inbreng van deze partijen, van de Provinciale Commissie Leefomgeving (PCL) en van de Adviseur Ruimtelijke Kwaliteit (ARK), heeft voor een belangrijk deel bijgedragen aan deze Landbouwvisie.

Waarom een Landbouwvisie, wat is het toekomstbeeld voor de landbouw in 2050 en wat verstaan we onder een transitieproces? Dat leest u in de eerste drie hoofdstukken. Daarna beschrijven we de feitelijke situatie van de landbouw in de provincie Utrecht en vervolgens wat we willen bereiken met een maatschappelijk gewaardeerde en een vitale, duurzame landbouw en hoe we daar willen komen. Tot slot volgt een kort overzicht van de financiële middelen die de provincie Utrecht besteedt aan de landbouwsector.



WAAROM EEN LANDBOUWVISIE?

- Inhoudsopgave
- Inleiding
- **Waarom een landbouwvisie?**
- Toekomstbeeld
- Transitieproces
- Landbouw in de provincie Utrecht

- **Maatschappelijk gewaardeerde landbouw**
 - Verbinding stad-land
 - Gezondheid
- **Vitale, duurzame landbouw**
 - Economisch rendabele landbouw
 - Circulaire landbouw
 - Natuurinclusieve landbouw
 - Klimaatneutrale landbouw

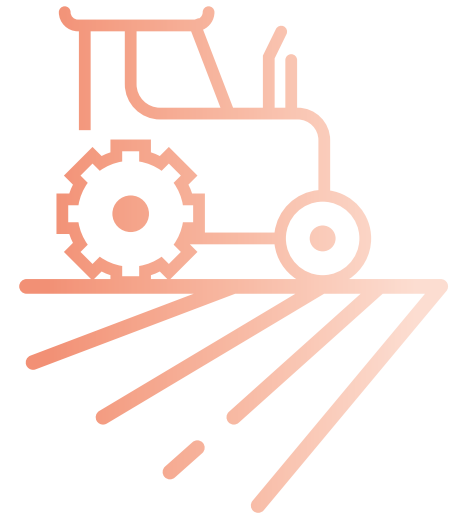
- Middelen en uitvoering
- Bijlage

De landbouwsector is van belang voor de provincie Utrecht. Maar liefst 50% van het grondgebied van de provincie Utrecht is landbouwgrond. De landbouw zorgt niet alleen voor de voedselvoorziening, maar speelt ook een grote rol in de kwaliteit van het landelijk gebied. De sector staat voor grote maatschappelijke uitdagingen. Deze hebben voor een deel betrekking op het landelijk gebied zelf. Zo neemt leegstand van agrarische bebouwing naar verwachting fors toe, moet de bodemdaling in de veenweidegebieden worden afgeremd en is het noodzakelijk de biodiversiteit in het buitengebied te versterken. Hierin speelt de landbouw een cruciale rol. Daarnaast kan de landbouw van grote waarde zijn bij de oplossing van problemen die verder gaan dan het landelijk gebied. Denk aan de milieuproblematiek en de noodzaak tot een klimaatneutrale en circulaire samenleving te komen. Dat de sector deze bijdragen alleen kan leveren op basis van een rendabele bedrijfsvoering, is evident.

Deze grote maatschappelijke opgaven vragen om een transitie. Om in te kunnen spelen op en bij te dragen aan deze transitie, heeft de provincie deze nieuwe Landbouwvisie opgesteld. Rode draad daarin voor de provincie is, om samen met de sector en andere betrokken partijen tot oplossingen voor de maatschappelijke uitdagingen te komen. Om die reden hebben we deze Landbouwvisie opgesteld na intensief overleg met deze partijen. Met name initiatieven vanuit de sector zelf en initiatieven van hun partners vormen een waardevolle

inbreng voor onze visie. Hierbij valt te denken aan de brede adviezen van de beide AVP-gebiedscommissies of het Actieplan Duurzame Landbouw met Natuur in Utrecht; maar ook aan het landelijke advies Grondgebondenheid als basis voor een toekomstbestendige melkveehouderij of het Actieplan Vitalisering Varkenshouderij.

Voor agrariërs is het van belang te weten waar de provincie voor staat en wat de randvoorwaarden zijn waarbinnen ze hun bedrijf kunnen ontwikkelen. De provincie wil daarom een helder beeld schetsen en een betrouwbare partner zijn.



TOEKOMSTBEELD

- Inhoudsopgave
- Inleiding
- Waarom een landbouwvisie?

▪ Toekomstbeeld

- Transitieproces
- Landbouw in de provincie Utrecht

▪ Maatschappelijk gewaardeerde landbouw

- Verbinding stad-land
- Gezondheid

▪ Vitale, duurzame landbouw

- Economisch rendabele landbouw
- Circulaire landbouw
- Natuurinclusieve landbouw
- Klimaatneutrale landbouw

- Middelen en uitvoering
- Bijlage

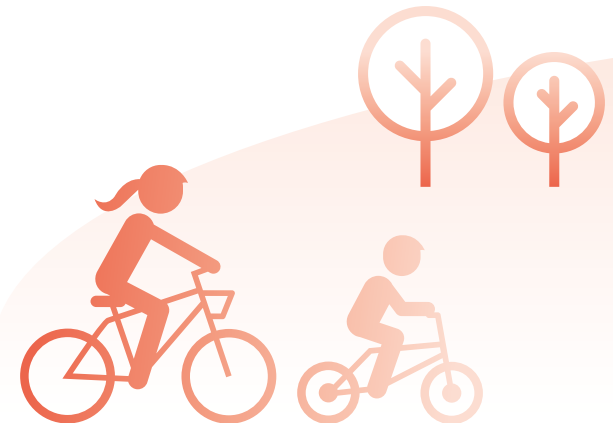
Om beleidslijnen voor de toekomst uit te kunnen zetten, is het van belang om te weten welke toekomst we voor de langere termijn na willen streven en welke richting we op willen. Daarom beginnen we met het schetsen van een globaal gewenst toekomstbeeld voor de Utrechtse landbouw in 2050. We kiezen voor 2050, omdat deze termijn aansluit bij 'Horizon Utrecht 2050'. Hierin komt de diverse oogst, opgehaald in het participatietraject over hoe de provincie Utrecht er in 2050 uit kan zien, samen in een beeld van de provincie op de lange termijn en de maatschappelijke opgaven. Horizon Utrecht 2050 dient als hulpmiddel bij het opstellen van de provinciale Omgevingsvisie waarvan vaststelling eind 2020 is gepland.

De toekomst van de landbouw staat uiteraard niet op zichzelf. Verschillende ontwikkelingen in breder verband, binnen en buiten de provincie, zijn immers van wezenlijke invloed op de landbouw. In Horizon Utrecht 2050 wordt een aantal ontwikkelingen geschetst die medebepalend zijn voor ons beeld van de landbouw in 2050. Zo zal de ruimtelijke druk op het landelijk gebied toenemen door de aanhoudende behoefte aan woningen en toenemende mobiliteit, recreatie en toerisme. Duurzame energievoorzieningen vragen om ruimtelijke inpassing. De kwaliteit van de leefomgeving en de aanwezigheid van veel kennisinstellingen, bedrijven en organisaties op het gebied van gezondheid en voeding maken Utrecht uniek op het gebied van 'groen, gezond en slim'. Er ligt een opgave om deze

kernwaarden te behouden en versterken. In 2050 wordt er duurzaam gewoond, gewerkt, ontspannen en verplaatst. De verbinding tussen stad en land wordt steeds belangrijker. Het landelijk gebied rond de stad geeft ruimte voor de stedeling om te bewegen, te ontspannen en te ontmoeten en voor lokale voedselvoorziening en waterberging.

Utrechtse landbouw in 2050

De agrarische bedrijven produceren gezond, veilig en kwalitatief hoogwaardig voedsel, waarbij dit ook gezond en veilig voor de omgeving is. De directe nabijheid van (inter)nationaal toonaangevende kennisinstellingen op het gebied van gezondheid en voedsel versnellen innovaties in de provincie Utrecht en daarbuiten en dragen bij aan een gezonde landbouw en gezond en duurzaam voedsel.



TOEKOMSTBEELD

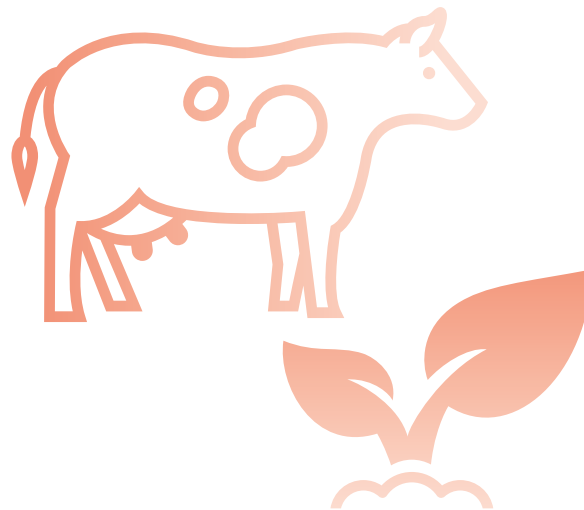
- Inhoudsopgave
- Inleiding
- Waarom een landbouwvisie?
- **Toekomstbeeld**
- Transitieproces
- Landbouw in de provincie Utrecht

- **Maatschappelijk gewaardeerde landbouw**
 - Verbinding stad-land
 - Gezondheid
- **Vitale, duurzame landbouw**
 - Economisch rendabele landbouw
 - Circulaire landbouw
 - Natuurinclusieve landbouw
 - Klimaatneutrale landbouw

- Middelen en uitvoering
- Bijlage

De sterke verbinding tussen stad en land wordt benut om voedsel via korte ketens bij de consumenten te krijgen en voor verdere verbreding van de landbouw. Meer directe relaties tussen agrariërs en consumenten dragen eraan bij dat de inwoners van de provincie Utrecht trots zijn op hún boerenbedrijven.

In 2050 is de Utrechtse landbouw een economisch rendabele sector, die een bijdrage levert aan integrale oplossingen voor maatschappelijke opgaven. Denk hierbij, naast voedselvoorziening, aan opgaven voor klimaat, energie, water, bodem, biodiversiteit en landschap.



De landbouw in 2050 is circulair. Dit uit zich in een landbouw met minimale emissies en (stof)kringlopen die zich zoveel mogelijk sluiten op bedrijfs- of lokaal niveau en incidenteel op regionaal niveau.

Duurzame landbouw met natuur is vanzelfsprekend. De landbouw spaart de natuur, zorgt voor de natuur én gebruikt de natuur; kortom, de landbouw werkt natuurinclusief. Dit draagt bij aan behoud en versterking van de biodiversiteit (een kernopgave van de provincie Utrecht) en een levend en mooi landschap. De bodem wordt duurzaam beheerd en de sector draagt substantieel bij aan het realiseren van de Europese én provinciale waterdoelen. Boeren werken hierbij nauw samen met groene organisaties en waterschappen.

De landbouw draagt ook bij aan de klimaatneutraliteit van de provincie. Door een eigen energieneutrale bedrijfsvoering, maximale bezetting van daken met zonnepanelen en door te voorzien in bijvoorbeeld energielandschappen, zoals zonnevelden, geclusterd op de minder goede landbouwgronden.

De kracht van de Utrechtse landbouw is de menselijke maat. Familiebedrijven passen goed bij de schaal van het Utrechtse landschap.



TRANSITIEPROCES

- Inhoudsopgave
- Inleiding
- **Waarom een landbouwvisie?**
- Toekomstbeeld
- **Transitieproces**
- **Landbouw in de provincie Utrecht**

- **Maatschappelijk gewaardeerde landbouw**
 - Verbinding stad-land
 - Gezondheid
- **Vitale, duurzame landbouw**
 - Economisch rendabele landbouw
 - Circulaire landbouw
 - Natuurinclusieve landbouw
 - Klimaatneutrale landbouw

- **Middelen en uitvoering**
- **Bijlage**

Ons toekomstbeeld voor de landbouw hebben we getoetst bij verschillende maatschappelijke organisaties, medeoverheden, bedrijfsleven en externe deskundigen. We zien een breed gedeeld streven, ook binnen de landbouwsector zelf, naar een klimaatneutrale, circulaire en natuurinclusieve landbouw die economisch rendabel is en die bovenal gewaardeerd wordt door boer en burger. Daarmee geeft dit toekomstbeeld richting aan de transities die nodig zijn.

Transities vragen tijd en gaan niet vanzelf. Transitieprocessen kunnen echter wel in positieve zin worden (bij)gestuurd, zodat het beoogde resultaat samen met betrokkenen sneller wordt behaald. 'Leren door te doen' is hierbij belangrijk. We koersen op een gezamenlijke inzet van alle betrokken partijen én ruimte en tijd voor experimenten. Dit proces met partners is al gaande en we zullen dit met deze Landbouwvisie met nog meer energie en focus voortzetten.

Hierbij zijn we ons ervan bewust dat duidelijkheid over de in te zetten richting essentieel is. Met deze Landbouwvisie willen we daaraan bijdragen. Niet door een 'eindstation' te benoemen, maar meer als een 'richtingwijzer' in het transitieproces, waarin we mee werken om kansen te verzilveren en dilemma's te overbruggen.

ONZE ROL

We onderscheiden de volgende rollen voor de provincie:

- participeren: regisseren, coördineren, ontwikkelen, deelnemen en lobbyen;
- stimuleren: aanjagen, initiëren;
- faciliteren: aanleveren van expertise en capaciteit, overleggen en informeren, subsidiëren;
- reguleren: kaders stellen en toetsen.

We kiezen zoveel mogelijk voor een stimulerende en participerende rol om gewenste ontwikkelingen op gang te krijgen en te houden. We zijn daarbij scherp op die zaken waar we als provincie het verschil kunnen maken. We denken hierbij bijvoorbeeld aan het bij elkaar brengen van partijen, aan deelname aan het Actieplan Duurzame Landbouw met Natuur in Utrecht en, waar nodig, aan een lobby richting het Rijk en de EU.

Daar waar nodig pakken we onze regulerende rol op. Het Rijk is, binnen de Europese kaders, natuurlijk sterk bepalend voor beleid en regelgeving met betrekking tot de landbouw. Binnen de kaders van het rijksbeleid vervullen we een specifieke provinciale rol met regionale accenten. Op het gebied van de ruimtelijke ordening hebben we een kaderstellende rol met betrekking tot vestigings- en uitbreidingsmogelijkheden voor landbouwbedrijven. Ook de Wet natuurbescherming, waarin onze kerntaak natuur is vastgelegd, geeft ons een kaderstellende en uitvoerende rol, waar het gaat om soorten- en gebiedenbescherming en houtopstanden.



TRANSITIEPROCES

- Inhoudsopgave
- Inleiding
- Waarom een landbouwvisie?
- Toekomstbeeld

Transitieproces

- Landbouw in de provincie Utrecht

- Maatschappelijk gewaardeerde landbouw

- Verbinding stad-land
- Gezondheid

- Vitale, duurzame landbouw

- Economisch rendabele landbouw
- Circulaire landbouw
- Natuurinclusieve landbouw
- Klimaatneutrale landbouw

- Middelen en uitvoering

- Bijlage

Deze wet vormt de basis voor de landelijke Programmatische Aanpak Stikstof (PAS), een programma gericht op minder stikstof, sterkere natuur en economische ontwikkeling.

SAMENWERKING

De belangrijkste rollen van de provincie in het transitieproces kunnen niet anders dan in samenwerking met de partners en partijen invulling krijgen. Die samenwerking biedt de meeste kans op daadwerkelijke verandering in de agrarische sector.

We voelen ons verantwoordelijk voor het in stand houden van een betrokken netwerk. Uit de gesprekken die we met vele partijen hebben gevoerd in het proces om te komen tot deze Landbouwvisie, blijkt dat er vooral behoefte is aan een provincie die deel uitmaakt van een netwerk en actief zoekt naar nieuwe partnerschappen. Door proactief relaties op te bouwen, kennis te delen en de 'voelsprietten uit te zetten' willen we inspelen op ontwikkelingen en op basis daarvan kiezen of actie van de provincie nodig is en zo ja, welke actie. Het gaat erom dat we elkaar in de samenwerking aanvullen, om optimaal gebruik te kunnen maken van ieders kennis, ervaring en creativiteit. Durf en daadkracht zijn nodig om tot oplossingen te komen.

In verschillende delen van de provincie werken boeren al samen met allerlei andere partijen in nieuwe samenwerkingsvormen. Hierbij is de provincie soms nodig,

soms niet. Daar waar nodig zullen we een initiërende of ondersteunende rol vervullen om nieuwe vormen van samenwerking op lokaal en regionaal niveau tot stand te brengen. De AVP-gebiedscommissies zijn een goede vorm van integrale samenwerking. Bij de totstandkoming van deze Landbouwvisie hebben deze gebiedscommissies een belangrijke rol vervuld door te zorgen voor integrale, breed gedragen adviezen. De gebiedscommissies vormen voor ons een belangrijk onderdeel van het betrokken netwerk.

Voorbeeld

De boeren zoeken naar nieuwe vormen van samenwerking, tussen boeren onderling en tussen boeren en burgers. In diverse gebieden zien we groepen boeren die, met beperkte ondersteuning, zelf het initiatief nemen bij innovatie en gebiedsontwikkeling. Een goed voorbeeld zijn de boeren die samen met het waterschap HDSR onderzoeken hoe onderwaterdrainage het beste werkt voor bodem, water en bedrijf. Deze boeren zien dat ze op polderniveau moeten samenwerken om het waterbeheer te verbeteren.





TRANSITIEPROCES

- Inhoudsopgave
- Inleiding
- **Waarom een landbouwvisie?**
- Toekomstbeeld
- **Transitieproces**
- **Landbouw in de provincie Utrecht**

- **Maatschappelijk gewaardeerde landbouw**
 - Verbinding stad-land
 - Gezondheid
- **Vitale, duurzame landbouw**
 - Economisch rendabele landbouw
 - Circulaire landbouw
 - Natuurinclusieve landbouw
 - Klimaatneutrale landbouw

- **Middelen en uitvoering**
- **Bijlage**

BELEIDSMATIGE EN MAATSCHAPPELIJKE ONTWIKKELINGEN

Voor een goede visie op de landbouw en om onze rol daarin goed te kunnen oppakken, is het ook van belang te kijken naar maatschappelijke en beleidsmatige ontwikkelingen in meer brede zin, zoals de Landbouwvisie van het Rijk en de actualiteiten binnen de sector zelf.

Landbouwvisie van het Rijk

Het Rijk werkt eveneens aan een Landbouwvisie. Het Rijk wil voor landbouw, natuur en voedselkwaliteit een toekomstbeeld schetsen dat ook op lange termijn 'volhoudbaar' is en de voedselsector een toekomst biedt die blijvend bijdraagt aan welvaart en welzijn. Het combineren van een ecologisch en maatschappelijk 'volhoudbare' land- en tuinbouw met versterking van de economische levenskracht van de agrofoodsector is de kern van de opgave waar het Rijk zich voor gesteld ziet.

Klimaatakkoord

In februari 2018 heeft de ministerraad de kabinetsinzet voor het Klimaatakkoord vastgesteld. Daarmee is het startschot gegeven voor besprekingen met het bedrijfsleven, maatschappelijke partijen en medeoverheden over het Klimaatakkoord. Het Klimaatakkoord moet concrete afspraken over CO₂-reductie bevatten, waaruit duidelijk wordt welke partij verantwoordelijk is voor het realiseren van resultaat. De afspraken worden gemaakt binnen vijf sectoren waarbij elke sector een reductiedoelstelling in megatonnen CO₂ krijgt, zoals afgesproken

in het regeerakkoord. Daarbij is landbouw en landgebruik één van de vijf sectoren.

Interbestuurlijk Programma, onderdeel Vitaal Platteland

Naar aanleiding van het Regeerakkoord hebben de ministeries met het IPO, VNG en de Unie van Waterschappen een interbestuurlijk programma (IBP) afgesloten. De inzet van dit IBP is enkele majeure maatschappelijke opgaven, die meerdere bestuurslagen en ministeries raken, op een programmatische wijze aan te pakken. Binnen dit IBP wordt een opgave 'Naar een Vitaal Platteland' onderscheiden. De komende decennia zijn er grote opgaven op het terrein van voedselproductie, klimaat, waterveiligheid, circulaire economie, biodiversiteit en energie. Een samenhangende aanpak van de transitie is noodzakelijk om een economisch vitaal, leefbaar en ecologisch duurzaam platteland te behouden en te versterken. Het ministerie van LNV, IPO, VNG en Unie van Waterschappen maken samenwerkingsafspraken, om zo een belangrijke stap te zetten richting het concretiseren van de samenwerking en de uitvoering in gebieden met maatschappelijke partners. Om de transitieopgaves te realiseren is een samenhangende, gebiedsgerichte aanpak noodzakelijk. Dit wordt uitgewerkt in gebiedsfiches. Voor Utrecht zijn het fiche Hollands-Utrechtse Veenweiden en het fiche FoodValley relevant. Er wordt gewerkt met een open agenda met ruimte voor aanpassing en uitbreiding. Per gebied werken het Rijk, de provincies, gemeenten



TRANSITIEPROCES

- Inhoudsopgave
- Inleiding
- Waarom een landbouwvisie?
- Toekomstbeeld
- **Transitieproces**
- Landbouw in de provincie Utrecht

- **Maatschappelijk gewaardeerde landbouw**
 - Verbinding stad-land
 - Gezondheid
- **Vitale, duurzame landbouw**
 - Economisch rendabele landbouw
 - Circulaire landbouw
 - Natuurinclusieve landbouw
 - Klimaatneutrale landbouw

- **Middelen en uitvoering**
- **Bijlage**

en waterschappen met alle betrokken partijen, en vooral met ondernemers en bewoners, de inhoudelijke opgaves uit inclusief crossovers met de andere IBP-thema's. In 2018 worden per gebied met alle relevante partijen de financiële afspraken en inzet van overige instrumenten in een dynamische meerjarige gebiedsagenda vastgelegd, zodat uitvoering zo snel mogelijk kan starten.

Regiodeals

Het Rijk wil samen met publieke en private partners regionaal een geïntegreerde aanpak bewerkstelligen van economische, sociale en ecologische opgaven die in de regio spelen. Met een regiodeal verplichten partij- en zich aan elkaar om de komende jaren gezamenlijk aan nieuwe, concrete oplossingen voor die opgaven te werken. De deals bevatten concrete plannen die op korte termijn tot uitvoering kunnen komen en snel tot resultaten kunnen leiden.

Belangrijk is het commitment van alle betrokken partijen bij een regiodeal. Er moet sprake zijn van Publiek-Private samenwerking (PPS): in de deal leveren zowel publieke als private partijen bijdragen. Bij voorkeur is sprake van een triple helix in steek: een samenwerking van overheid, bedrijfsleven, maatschappelijke organisaties en kennisinstellingen. Het Rijk draagt vanuit de zogenoemde Regio Envelop maximaal 50% bij, met een minimum van € 5 miljoen en een maximum van € 40 miljoen per regiodeal. Duidelijkheid over de toekenning van de uiteindelijke bijdrage van het Rijk wordt voorjaar 2019 verwacht.

Voor de landbouw in Utrecht zijn de Regiodeal Groene Hart en de Regiodeal FoodValley van belang. In beide regiodeals is de provincie Utrecht partner.

De provincies Utrecht en Zuid-Holland, de gemeenten Alphen a/d Rijn, Gouda en Woerden en het Hoogheemraadschap van Rijnland gaan in de regiodeal Groene Hart samen aan de slag met de opgave voor klimaat, door een adequate aanpak van de bodemproblematiek, zowel in stad en dorp als in het landelijk gebied.

De aanpak van de bodemdaling wordt gekoppeld aan de landbouwopgave, klimaat- en energieopgave, biodiversiteit en landschap.

De regiodeal FoodValley richt zich op een gezamenlijke agenda voor Voeding - Gezondheid - Slim. Partners zijn de provincies Utrecht en Gelderland, Regio Foodvalley, Universiteit Utrecht (UU), Wageningen University & Research (WUR) en het bedrijfsleven. De opgaven zijn een transitie van de landbouw naar circulair, gezond en veilig (zowel met de producten als in de productie met het oog op een gezonde leefomgeving, denk aan de fijnstofproblematiek) en het uitbouwen en versterken van de kennis-as gezondheid (Utrecht) en voedsel (Wageningen).



TRANSITIEPROCES

- Inhoudsopgave
- Inleiding
- Waarom een landbouwvisie?
- Toekomstbeeld
- **Transitieproces**
- Landbouw in de provincie Utrecht

- **Maatschappelijk gewaardeerde landbouw**
 - Verbinding stad-land
 - Gezondheid
- **Vitale, duurzame landbouw**
 - Economisch rendabele landbouw
 - Circulaire landbouw
 - Natuurinclusieve landbouw
 - Klimaatneutrale landbouw

- Middelen en uitvoering
- Bijlage

De regiodeals komen voort uit de dynamiek die al volop gaande is in deze regio's. En door het gezamenlijk werken aan een bod vanuit deze regio's wordt ook weer dynamiek gegenereerd. Los van het wel of niet toekennen van middelen door het Rijk zal deze dynamiek doorzetten en zullen initiatieven en innovaties opgepakt en uitgevoerd worden.

Europees Gemeenschappelijk Landbouwbeleid (GLB)

Het GLB bestaat uit inkomenssteun aan agrariërs in de vorm van een hectarepremie en geld voor plattelandsontwikkeling (POP3). De hectarepremie wordt volledig vanuit Europa gefinancierd en bestaat momenteel uit een basisbedrag (€ 285 per hectare (2017)) dat wordt aangevuld met € 125 euro per hectare indien de boer invulling geeft aan vergroeningsmaatregelen. Via POP3 komt voor de provincie Utrecht ca. € 40 miljoen beschikbaar voor 6 jaar. Dit geld wordt o.a. ingezet voor agrarisch natuurbeheer, investeringen door jonge boeren, verbeteren van verkaveling en investeringen in waterbeheer. Samen met de cofinanciering door provincie Utrecht en andere overheden wordt er via POP3 ruim € 70 miljoen in het landelijk gebied geïnvesteerd. De huidige programmaperiode van het GLB loopt in 2020 af. Op 1 juni 2018 heeft de Europese Commissie de wetgevingsvoorstellen voor de nieuwe programmaperiode 2021-2027 gepubliceerd. De systematiek met een eerste pijler die bestemd is voor inkomenssteun en een tweede pijler die bestemd is voor plattelandsontwikkeling blijft bestaan. Binnen de tweede pijler

(plattelandsontwikkeling) zal de nadruk liggen op innovatie, klimaatdoelen, verduurzaming van de landbouw en de economische vitaliteit van het landelijk gebied. De lidstaten krijgen ruimte om te kiezen met welke maatregelen zij deze doelen willen bereiken.

Maatschappelijk verantwoord ondernemen

De landbouwsector hanteert steeds meer het principe van 'maatschappelijk verantwoord ondernemen'. Zo wordt daar in de melkveesector invulling aan gegeven met maatschappelijk gewenste grondgebondenheid en weidegang. Hierbij spelen het bindend advies van de Commissie Grondgebondenheid¹ en programma's van de zuivelindustrie, zoals Foqus Planet van Friesland Campina, een belangrijke rol. Voor de intensieve veehouderij is het Actieplan Vitalisering Varkenshouderij van de Producenten Organisatie Varkenshouderij een goed voorbeeld. Hierin wordt een omslag beschreven van bulkproductie met standaardkwaliteit naar een product met meerwaarde op het gebied van kwaliteit, dierenwelzijn, gezondheid en milieu. Voor de plantaardige sector is er het ambitiedocument 'Gezonde Teelt, Gezonde Toekomst', waarin LTO de ambitie formuleert om in 2030 mondiaal koploper te willen zijn in gezonde en emissieloze teelt met residuvrije producten.



TRANSITIEPROCES

- Inhoudsopgave
- Inleiding
- Waarom een landbouwvisie?
- Toekomstbeeld
- **Transitieproces**
- Landbouw in de provincie Utrecht

- **Maatschappelijk gewaardeerde landbouw**
 - Verbinding stad-land
 - Gezondheid
- **Vitale, duurzame landbouw**
 - Economisch rendabele landbouw
 - Circulaire landbouw
 - Natuurinclusieve landbouw
 - Klimaatneutrale landbouw

- **Middelen en uitvoering**
- **Bijlage**

Biologische landbouw

De biologische landbouw is een vorm van landbouw waarbij nadrukkelijk rekening wordt gehouden met milieueffecten en dierenwelzijn. Het is Europees gecertificeerd en heeft een duidelijk verdienmodel. De vraag naar biologische producten in Nederland groeit nog altijd. Het is aan de Utrechtse ondernemers zelf om al of niet de keuze voor omschakeling te maken. Van de Utrechtse landbouwbedrijven had in 2015 3,6% een biologische bedrijfsvoering.

De provincie Utrecht ziet de biologische landbouw als een betekenisvolle stap richting verduurzaming van de landbouw als geheel. De biologische landbouw scoort vergeleken bij gangbare landbouw positief op meerdere duurzaamheidsaspecten, zoals het mogelijk maken van natuurlijk diergedrag, duurzaam bodembeheer en natuurlijke plaag- en onkruidbestrijding zonder chemische bestrijdingsmiddelen. We stimuleren het overnemen van deze technieken door de gangbare landbouw. Er zijn echter ook kanttekeningen. Op andere milieuaspecten, zoals de uitstoot van ammoniak, geur en fijnstof scoort de biologische landbouw niet beter dan gangbare landbouw, met name bij de uitloop van kippen. Door te kiezen voor een circulaire, natuurinclusieve en klimaatneutrale landbouw en de transitie naar deze duurzame landbouw te stimuleren en faciliteren, geven we een impuls aan de positieve aspecten van de biologische landbouw.

Nieuwe vormen van landbouw

Er zijn nieuwe vormen van landbouw in ontwikkeling, bijvoorbeeld insectenteelt en verticale landbouw. Deze kunnen in de toekomst een rol gaan spelen, ook binnen de provincie Utrecht. Bij insectenteelt worden insecten geteeld voor de consumptie door mensen of dieren, als alternatieve eiwitbron. Een voordeel hiervan is dat de productie gemakkelijk en goedkoop te realiseren is. Bij verticale landbouw worden de producten boven elkaar in een dichte ruimte geplaatst, waar ze kunnen groeien met behulp van ledlicht in plaats van zonlicht. Verticale landbouw is een vorm van landbouw waarbij temperatuur, vochtigheid, maar ook het gebruik van de nutriënten heel precies worden gecontroleerd. Ook kan het producten beschermen tegen weersomstandigheden en ziekten. In Nederland zijn al enkele bedrijven met verticale landbouw. Voordelen van deze manier van produceren zijn dat er een standaard kwaliteit van de producten gewaarborgd kan worden, er minder land nodig is en dat de productie eventueel op een industrie-terrein zou kunnen plaatsvinden. Nadelen zijn dat het energiegebruik en de investeringskosten op dit moment nog erg hoog zijn.

LANDBOUW IN DE PROVINCIE UTRECHT

- Inhoudsopgave
- Inleiding
- Waarom een landbouwvisie?
- Toekomstbeeld
- Transitieproces
- Landbouw in de provincie Utrecht

- **Maatschappelijk gewaardeerde landbouw**
 - Verbinding stad-land
 - Gezondheid
- **Vitale, duurzame landbouw**
 - Economisch rendabele landbouw
 - Circulaire landbouw
 - Natuurinclusieve landbouw
 - Klimaatneutrale landbouw

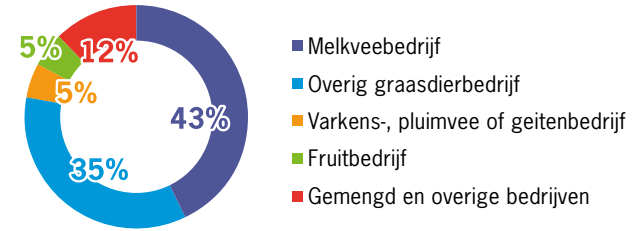
- **Middelen en uitvoering**
- **Bijlage**

Dit hoofdstuk schetst de feitelijke situatie van de landbouw in de provincie Utrecht en geeft informatie over economische betekenis, landbouwstructuur en verkaveling, ontwikkeling en omvang van bedrijven, verbreding, streekproducten, Bodem, Water en Milieu en Programmatische Aanpak Stikstof (PAS).

Economische betekenis

Volgens de landbouw telling van 2015 telde Utrecht in dat jaar 2500 landbouwbedrijven (zie figuur Landbouwbedrijven in Utrecht).

In 2014 waren er 4739 arbeidsplaatsen in de Utrechtse landbouw. Dit komt overeen met 0,7 % van de totale Utrechtse werkgelegenheid. In de aan de Utrechtse landbouw verbonden toeleverende, dienstverlenende en verwerkende industrie waren ongeveer 8100 personen werkzaam. Direct en indirect levert de Utrechtse landbouw dus een bijdrage van 1,9% aan de Utrechtse werkgelegenheid. De bijdrage van de landbouwketen aan het Bruto Regionaal Product (BRP) is met ongeveer 1,6% iets lager, omdat de toegevoegde waarde per arbeidskracht in de agribusiness lager is dan in andere economische sectoren. Een bijdrage van 1,6% aan het BRP komt overeen met ongeveer 820 miljoen euro. Het aandeel van de landbouwsector in de werkgelegenheid en de economie vertoont in Utrecht, net als in de rest van Nederland, een voortdurend dalende trend. Dit komt doordat andere economische sectoren sneller groeien dan de landbouwsector.



Landbouwbedrijven in Utrecht (2015)

Landbouwstructuur en verkaveling

De 2500 landbouwbedrijven benutten samen ongeveer 65.000 hectare landbouwgrond. Dit komt overeen met ongeveer 50% van de oppervlakte van de provincie Utrecht. De omvang van de landbouwbedrijven is in Utrecht gemiddeld kleiner dan in Nederland als geheel. In 2015 had een gemiddeld melkveebedrijf in Utrecht 75 koeien tegenover 85 in Nederland als geheel. Ook aantallen varkens en kippen en gewasarealen per bedrijf zijn in Utrecht gemiddeld wat kleiner. Ondanks de gemiddeld kleinere omvang van de landbouwbedrijven is het inkomen per arbeidskracht in de landbouw in Utrecht niet lager dan in de rest van Nederland. In de Utrechtse landbouw is de veehouderij dominant. In het westelijk deel (Utrechtse Waarden en de Venen en per 1 januari 2019 ook Vijfheerenlanden) en in Eemland domineert de melkveehouderij. In de Gelderse vallei liggen de meeste pluimvee- en varkenshouderijen. De geitenhouderij is in Utrecht een kleine sector met 44 professionele geiten-

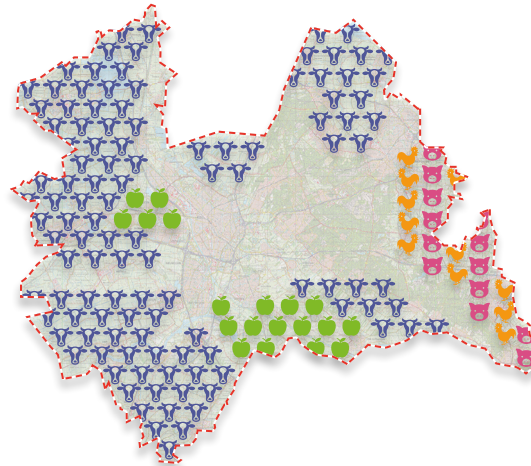
LANDBOUW IN DE PROVINCIE UTRECHT

- Inhoudsopgave
- Inleiding
- Waarom een landbouwvisie?
- Toekomstbeeld
- Transitieproces

Landbouw in de provincie Utrecht

- **Maatschappelijk gewaardeerde landbouw**
 - Verbinding stad-land
 - Gezondheid
- **Vitale, duurzame landbouw**
 - Economisch rendabele landbouw
 - Circulaire landbouw
 - Natuurinclusieve landbouw
 - Klimaatneutrale landbouw
- **Middelen en uitvoering**
- **Bijlage**

houderijen met meer dan 50 geiten in 2017, maar deze sector groeit snel. In het Kromme Rijngebied en het Eiland van Schalkwijk in het zuidoosten en langs de Lek in de Lopikerwaard zijn fruitteeltgebieden. In de provincie Utrecht is weinig akkerbouw en tuinbouw (figuur Globale verspreiding van landbouwsectoren). In Vijfheerenlanden (Leerbroek) staat de grootste konijnenfokkerij van Nederland. De verkavelingssituatie in Utrecht is redelijk met een gemiddeld huiskavelpercentage van 47% en gemiddeld vier veldkavels per bedrijf. Daarmee blijft de verkaveling nog wel achter bij het doel uit de vigerende Landbouwvisie van minimaal 60% huiskavel en maximaal drie veldkavels.



Globale verspreiding van landbouwsectoren in provincie Utrecht

Ontwikkeling aantal en omvang bedrijven

In de periode 2006-2015 nam het aantal landbouwbedrijven in de provincie Utrecht af van 2835 naar 2500. In dezelfde periode nam de oppervlakte per bedrijf toe van gemiddeld 23 hectare naar 26 hectare. Door de schaalvergroting, die vaak gepaard gaat met aankoop van losse percelen, zal zonder kavelruil de verkavelingssituatie verslechteren. Dit betekent voor de boer een inefficiëntere bedrijfsvoering. Tussen 2015 en 2030 zullen naar verwachting nog ruim 800 agrarische bedrijven in Utrecht hun activiteiten staken. Deze bedrijven vertegenwoordigen nu 1.326.000 m² pandoppervlakte.

Verbreiding

Op 48% van de Utrechtse landbouwbedrijven is sprake van nevenactiviteiten zoals agrarisch natuurbeheer, plattelandstoerisme, zorg, educatie of verwerking en verkoop van landbouwproducten. Bij 13% van deze landbouwbedrijven leveren deze nevenactiviteiten meer dan 10% van de omzet. Deze verbreding levert niet alleen de agrarische ondernemer inkomsten op, het draagt ook bij aan de verbinding met consument en burger en aan een aantrekkelijker en gezondere leefomgeving.

Streekproducten

Volgens een schatting van de stichting RUAF ((International Network of) Resource Centres for Urban Agriculture and Food Security) uit 2017 komt maximaal 5% van regionale consumptie in Utrecht uit de regio;



LANDBOUW IN DE PROVINCIE UTRECHT

- Inhoudsopgave
- Inleiding
- Waarom een landbouwvisie?
- Toekomstbeeld
- Transitieproces

- Landbouw in de provincie Utrecht

- Maatschappelijk gewaardeerde landbouw
 - Verbinding stad-land
 - Gezondheid
- Vitale, duurzame landbouw
 - Economisch rendabele landbouw
 - Circulaire landbouw
 - Natuurinclusieve landbouw
 - Klimaatneutrale landbouw
- Middelen en uitvoering
- Bijlage

het aandeel expliciet regionaal en lokaal voedsel is waarschijnlijk minder dan 1% van totale consumptie. 5,7% Van de landbouwbedrijven in Nederland produceert expliciet voor de regio (RUAF, CBS). Genoemde cijfers zijn landelijke cijfers. Bij een onlangs gehouden enquête door de gemeente Utrecht gaf 18% van de respondenten aan vaak tot altijd regionaal geproduceerde producten te kopen.

Bodem, water en milieu

Het bodem- en watersysteem vormt de (letterlijke) voedingsbodem voor de landbouw. De provincie streeft dan ook naar een duurzaam en robuust bodem- en watersysteem. De landbouw heeft door de mestoverschotten, ammoniak- en fijnstofuitstoot en bestrijdingsmiddelen ongunstige effecten op de water-, bodem- en luchtkwaliteit. Met diverse programma's en richtlijnen wordt gewerkt aan vermindering van deze effecten, bijvoorbeeld via het Programma Aanpak Stikstof (PAS) (zie hieronder), de Kaderrichtlijn Water (KRW) en de Nitraatrichtlijn (zie bij paragraaf 'Waterkwaliteit'). Op het gebied van ammoniakdepositie op Natura 2000-gebieden kan de veehouderij slechts groeien binnen de grenzen die door de PAS zijn gesteld. De KRW is niet zozeer gericht op het verminderen van nutriënten als wel op het realiseren van ecologie. Wat de luchtkwaliteit betreft blijkt landbouw nog steeds één van de grotere bronnen voor de fijnstof concentratie in de lucht te zijn. In de provinciale Uitvoeringsagenda Gezonde Lucht wordt om samen met de partners in een alliantie gewerkt aan

oplossingsrichtingen. Positieve resultaten voor bodem, water en milieu worden behaald dankzij de verschillende trajecten maar zijn nog niet voldoende.

Programmatische Aanpak Stikstof (PAS)

De Wet natuurbescherming (Wnb) biedt de grondslag voor de Programmatische Aanpak Stikstof (PAS). Een programma gericht op minder stikstof, sterkere natuur en economische ontwikkeling. Al jaren is er in veel Natura 2000-gebieden een overschot aan stikstof (ammoniak en stikstofoxiden). Dit is schadelijk voor de natuur. De PAS verbindt maatregelen voor depositiereductie van stikstof en ecologisch herstel in Natura 2000 gebieden met het creëren van ruimte voor nieuwe economische ontwikkelingen. Deze ruimte komt beschikbaar als ontwikkelingsruimte via de Wnb-vergunningverlening. Deze ontwikkelingsruimte wordt gecreëerd door het opleggen van bronmaatregelen in aangescherpte regelgeving om stikstofemissie tegen te gaan. Voor de landbouwsector zijn dat maatregelen op het gebied van bijvoorbeeld stalsystemen, uitrijden van mest en voermanagement. De provincies hebben de wettelijke verplichting om de herstelmaatregelen uit te voeren, zoals die zijn vastgelegd in de gebiedsanalyse, opgesteld voor ieder Natura 2000 gebied. De PAS is geborgd door monitoring en de mogelijkheid tot tussentijdse bijsturing. De PAS is nu drie jaar in werking. Met het oog op de uitspraken van gerechtelijke procedures (verwacht najaar 2018) wordt momenteel onderzocht hoe en in welke mate het PAS-instrumentarium kan bijdragen aan verduurzaming.



MAATSCHAPPELIJK GEWAARDEERDE LANDBOUW

- Inhoudsopgave
- Inleiding
- **Waarom een landbouwvisie?**
- Toekomstbeeld
- Transitieproces
- **Landbouw in de provincie Utrecht**

- **Maatschappelijk gewaardeerde landbouw**

- Verbinding stad-land
- Gezondheid

- **Vitale, duurzame landbouw**

- Economisch rendabele landbouw
- Circulaire landbouw
- Natuurinclusieve landbouw
- Klimaatneutrale landbouw

- **Middelen en uitvoering**

- **Bijlage**

De landbouw heeft tal van mogelijkheden om bij te dragen aan integrale oplossingen voor maatschappelijke opgaven, waarmee ook de maatschappelijke waardering voor de sector toe zal nemen. Het versterken van de relatie stad -land en op feiten gebaseerde helderheid over de invloed van landbouw op gezondheid, vormen een belangrijke basis, als het gaat om de maatschappelijke waardering van de landbouw.

VERBINDING STAD-LAND

WAT WILLEN WE BEREIKEN?

- Er is een sterke verbinding tussen 'stad en land', producent en consument, in de provincie Utrecht.
- De provincie Utrecht is een voorbeeld voor andere gebieden in de verbinding stad-land, met een agrarisch cultuurlandschap dat toegankelijk en aantrekkelijk is om in te recreëren.
- Doordat de verbinding tussen stad en land zichtbaar en krachtig is en boeren economisch rendabel en toekomstbestendig ondernemen, zijn we als Utrechters trots op onze boeren en de familie-bedrijven daarachter.

TOELICHTING

In de sterk verstedelijkte provincie Utrecht wonen boeren en burgers op korte afstand van elkaar. Dit biedt kansen voor een sterkere verbinding tussen 'stad en land', verbreding van de agrarische bedrijfsvoering en ontwikkeling van nieuwe combinaties van product en markt nabij de stad. Het benutten van deze kansen biedt extra verdienmodellen, kan bijdragen aan een sterker imago van de landbouwsector en draagt bij aan de kwaliteit van de provincie als woonlocatie. Dit wordt een steeds belangrijker aspect door de grotere verstedelijkingsdruk en daardoor een toenemende ruimtelijke vervlechting van stad en land.

In de provincie kennen we al diverse mooie initiatieven zoals Boerderij in de Kijker (boerderijbezoek door schoolklassen), proeverijroutes, 'Adopteer een koe', 'Vallei boert bewust' en vormen van verbrede landbouw, zoals zorgboerderijen en kinderopvang. Ook zijn er voorbeelden van korte ketens met gezonde lokale



MAATSCHAPPELIJK GEWAARDEERDE LANDBOUW

- Inhoudsopgave
- Inleiding
- **Waarom een landbouwvisie?**
- Toekomstbeeld
- Transitieproces
- **Landbouw in de provincie Utrecht**

- **Maatschappelijk
gewaardeerde landbouw**

- Verbinding stad-land
- Gezondheid

- **Vitale, duurzame landbouw**

- Economisch rendabele landbouw
- Circulaire landbouw
- Natuurinclusieve landbouw
- Klimaatneutrale landbouw

- **Middelen en uitvoering**
- **Bijlage**

producten zoals: 'Local to local' waarbij producten uit de Kromme Rijnstreek worden geleverd aan horeca op het Utrecht Science Park of 'Herenboeren' in Soest, waar burgers via een coöperatie investeren in een kleinschalig gemengd boerenbedrijf en daar de producten van afnemen. Door initiatieven binnen het stedelijk gebied van stadslandbouw in gebouwen of de stadsrand wordt ook vandaaruit de verbinding gevoed.

De ideevorming rond het concept Ringpark Utrecht en Utrecht Buiten bieden ook mogelijkheden voor de agrarische sector om kansen te benutten voor het versterken van de verbinding stad -land.

Het aantal inwoners binnen de provincie Utrecht zal de komende decennia blijven toenemen, wat het belang van deze verbinding én van de kwaliteit van het agrarisch cultuurlandschap alleen maar groter maakt. Binnen ons ruimtelijk beleid sturen we erop de bevolkingstoename zoveel mogelijk op te vangen binnen bestaand stedelijk gebied. Dit vraagt wel om een aantrekkelijk en toegankelijk landelijk uitloopgebied, met bijvoorbeeld koeien in de wei en knotwilgen langs de sloot. Mede daarom is bij de beoogde transitie binnen de landbouw aandacht voor behoud en versterking van de kwaliteit van het landschap noodzakelijk. Agrariërs zijn grootgrondgebruikers, de helft van de provincie is immers landbouwgrond, en vervullen hiermee dus ook een maatschappelijke taak.

De toename van het aantal inwoners creëert een grotere afzetmarkt voor verbrede landbouw, streekproducten en stadslandbouw. Dit verruimt de mogelijkheden voor goede verdienmodellen die aansluiten bij de verbinding stad-land.

WAT GAAN WE DOEN?

We stimuleren en ondersteunen projecten die gericht zijn op het versterken van de relatie tussen boer en burger. Dit kunnen initiatieven van verschillende aard zijn. Het wederzijds begrip tussen boer en burger groeit als burgers meer van de agrarische bedrijvigheid zien. Daarom ondersteunen we bijvoorbeeld boerderij educatie. Het kan ook zinvol zijn om activiteiten te ontplooiën om de regionale vraag en het regionale aanbod beter bij elkaar te brengen, waardoor meer korte ketens kunnen ontstaan en zijn op te schalen. In het kader van de Lokale Ontwikkelings Strategie Leader worden hiervoor zowel in Utrecht-West als Utrecht-Oost (O-gen) activiteiten ontwikkeld. Voor de ondersteuning van dit soort projecten, gaan we na of de inzet van LEADER hiervoor te optimaliseren is. Zelf willen we met het oog op korte ketens het goede voorbeeld geven door het gebruik van streekproducten in het provinciehuis te stimuleren.



MAATSCHAPPELIJK GEWAARDEERDE LANDBOUW

- Inhoudsopgave
- Inleiding
- **Waarom een landbouwvisie?**
- Toekomstbeeld
- Transitieproces
- **Landbouw in de provincie Utrecht**

- **Maatschappelijk gewaardeerde landbouw**

- Verbinding stad-land
- Gezondheid

- **Vitale, duurzame landbouw**

- Economisch rendabele landbouw
- Circulaire landbouw
- Natuurinclusieve landbouw
- Klimaatneutrale landbouw

- **Middelen en uitvoering**

- **Bijlage**

Om de vraagkant te stimuleren, is bewustwording bij burgers van de waarde van duurzaam geproduceerd voedsel van belang. Stadslandbouw (echt in de stad) kan daaraan bijdragen. In de kernrandzones van steden en dorpen zijn hier mogelijkheden voor. Waar een bredere beweging op gang komt om die bewustwording te vergroten, gaan we na hoe we daar eventueel bij aan kunnen sluiten.

Juist de nabijheid van de stad, met zijn kennisinstellingen, kan ook waardevol zijn in verband met de wens om te innoveren. We willen daarom de aansluiting zoeken bij diverse initiatieven, zoals die van de Economic Board Utrecht (die gaat voor 'groen, gezond en slim') of FoodValley, waar via een kruisbestuiving van kennis, kunde en vakmanschap gezamenlijk gezocht wordt naar duurzame innovaties (zie ook regiodeal FoodValley).

Voorbeelden

■ Burgers op een biologische melkveehouderij

Op het bedrijf 'BoerBert' in Woerden is de ontmoeting tussen burger en boer op meerdere manieren mogelijk. Naast de melkkoeien en het natuurlijke beheer op het bedrijf zijn er activiteiten als dagbesteding, overnachtingsmogelijkheden, zalenverhuur en een boerderijwinkel aanwezig.

■ Boerderij in de kijker

Vereniging 'Boerderij in de kijker' bestaat uit zo'n 30 educatieboeren en -boerinnen in de provincie Utrecht, die zeer gemotiveerd zijn

om het 'verhaal van de boerderij' te vertellen aan toekomstige consumenten. Samen met regionale Natuur- en Milieu-educatiecentra worden verschillende lessen aangeboden aan de groepen 3 t/m 8 van het basisonderwijs. Lessen in de klas worden gecombineerd met een bezoek aan de boerderij. Zo leren kinderen (en hun ouders) hoe voedsel wordt geproduceerd en ontdekken ze wat er op de boerderij te beleven valt. Op die manier komt (weer) een verbinding tot stand tussen boer en burger, tussen stad en platteland met boerennatuur. Het project loopt al sinds 2005 en er worden circa 500 boerderij educatielessen per jaar gegeven.



- Inhoudsopgave
- Inleiding
- Waarom een landbouwvisie?
- Toekomstbeeld
- Transitieproces
- Landbouw in de provincie Utrecht

- **Maatschappelijk gewaardeerde landbouw**

- Verbinding stad-land
- Gezondheid

- **Vitale, duurzame landbouw**

- Economisch rendabele landbouw
- Circulaire landbouw
- Natuurinclusieve landbouw
- Klimaatneutrale landbouw

- **Middelen en uitvoering**

- **Bijlage**

GEZONDHEID

WAT WILLEN WE BEREIKEN?

- De Utrechtse boer draagt bij aan het concept van 'Healthy Urban Living', met gezonde voedingsmiddelen en diensten die de gezondheid bevorderen (zorg).
- De risico's voor inwoners van de provincie Utrecht op negatieve gezondheidseffecten als gevolg van agrarische bedrijfsvoering zijn minimaal.
- De landbouwsector levert haar bijdrage aan het in 2030 behalen van de advieswaarden voor schone lucht van de Wereldgezondheidsorganisatie (WHO).

TOELICHTING

De landbouw kan op veel manieren positief bijdragen aan de gezondheid van mensen: door het leveren van verse gezonde voedingsmiddelen, door het bieden van een aantrekkelijke omgeving voor zorg, educatie of kinderopvang of door bij te dragen aan een aantrekkelijk landschap om te ontspannen en te recreëren. Echter, we moeten ook erkennen dat de landbouw negatieve effecten heeft op de gezondheid, door ammoniak-uitstoot, fijnstof, zoönosen, stank en lawaai.

Gezondheidsbevordering

De positieve bijdrage die de landbouw, naast de productie van gezond voedsel, kan leveren aan de gezondheidsbevordering van mensen, gaat vooral samen met het versterken van de hiervoor beschreven verbinding tussen stad en platteland. De landbouw kan inspelen op de vraag naar rust, ruimte en beleving en uitnodigen tot beweging.

In de regio FoodValley kan de aanwezige sterke en onderscheidende economie op het gebied van agrifood met haar innovaties niet alleen zorgen voor een economisch gezonde landbouw met oog voor de humane gezondheid, maar ook voor gezond en duurzaam voedsel.





MAATSCHAPPELIJK GEWAARDEERDE LANDBOUW

- Inhoudsopgave
- Inleiding
- **Waarom een landbouwvisie?**
- Toekomstbeeld
- Transitieproces
- **Landbouw in de provincie Utrecht**

- **Maatschappelijk
gewaardeerde landbouw**

- Verbinding stad-land
- Gezondheid

- **Vitale, duurzame landbouw**

- Economisch rendabele landbouw
- Circulaire landbouw
- Natuurinclusieve landbouw
- Klimaatneutrale landbouw

- **Middelen en uitvoering**
- **Bijlage**

Gezondheidsbescherming

De kennis over de relatie tussen veehouderij en gezondheid is verbeterd, maar er zijn nog steeds veel onderzoeksvragen. Uit RIVM Rapporten Veehouderij en Gezondheid Omwonenden (VGO, 2016 en 2017) blijkt dat het verband tussen landbouw en gezondheid niet eenduidig is en ook niet altijd kan worden verklaard. Zo blijkt bijvoorbeeld dat bij omwonenden van agrarische bedrijven niet vaker sprake is van ziekteverwekkers dan elders, maar dat geitenhouderijen wel een hogere kans op longontsteking geven, tot op 2 km. Ook rond pluimveehouderijen is er sprake van meer longontstekingen. Ook blijkt dat er rondom boerderijen minder COPD is, maar dat de groep COPD-ers die er is, wel weer meer klachten heeft. Verder komt er rondom boerderijen enerzijds minder astma en allergie voor, maar anderzijds is sprake van een verminderde longfunctie na pieken in de ammoniakmetingen.

In Utrecht draagt de veehouderij via ammoniakuitstoot bij aan fijnstof in de hele provincie en daar buiten. In de buitenlucht ontstaat vanuit ammoniak, door binding aan andere chemische stoffen in de lucht, secundair fijnstof (fijnere fractie (PM_{2,5})), dat over grote afstanden verplaatst kan worden. Die vorming van secundair fijnstof heeft tijd nodig. Dit type fijnstof vormt een provinciegrensoverschrijdend probleem. De uitstoot van primair fijnstof van kippenhouderijen en in mindere mate varkenshouderijen daarentegen vormt meer een lokaal probleem. De emissie van fijnstof komt van de stallen

en weilanden waar kippen scharrelen. De concentraties zijn het hoogst vlak bij de bron en nemen af met de afstand. Luchtverontreiniging met fijnstof heeft een negatieve invloed op de gezondheid van mensen.

Het Rijk en de provincie onderkennen de gezondheids- en leefomgevingsrisico's in gebieden met een zeer hoge veedichtheid (in Utrecht is dat het Gelderse Valleigebied). Provinciale Staten hebben uitgesproken dat de provincie ernaar streeft uiterlijk in 2030 in de hele provincie Utrecht te voldoen aan de advieswaarden voor schone lucht van de Wereldgezondheidsorganisatie (WHO) (5 februari 2018, amendement Heldere Ambitie Voor Schone Lucht). Geen enkel risico voor inwoners van de provincie Utrecht op negatieve gezondheidseffecten als gevolg van agrarische bedrijfsvoering is niet te garanderen, ook niet op de langere termijn. Maar we streven er wel naar die risico's tot een minimum te beperken.



MAATSCHAPPELIJK GEWAARDEERDE LANDBOUW

- Inhoudsopgave
- Inleiding
- **Waarom een landbouwvisie?**
- Toekomstbeeld
- Transitieproces
- **Landbouw in de provincie Utrecht**

- **Maatschappelijk gewaardeerde landbouw**

- Verbinding stad-land
- Gezondheid

- **Vitale, duurzame landbouw**

- Economisch rendabele landbouw
- Circulaire landbouw
- Natuurinclusieve landbouw
- Klimaatneutrale landbouw

- **Middelen en uitvoering**

- **Bijlage**

WAT GAAN WE DOEN?

De positieve bijdrage die de landbouw heeft op de gezondheid van mensen: door het leveren van verse gezonde voedingsmiddelen, door het bieden van een aantrekkelijke omgeving voor zorg, educatie of kinderopvang of door bij te dragen aan een aantrekkelijk landschap om te ontspannen en te recreëren, gaan we stimuleren in de versterking van de verbinding stad – land. Organisaties en overheden in het sociale domein of in de gezondheidszorg hebben een belangrijke rol in de gezondheidsbevordering door de landbouw in brede zin.

We zien voor de provincie geen actieve rol weggelegd als het gaat om gezondheidsbevordering, anders dan al genoemd bij de relatie stad-land. Deze rol past veel beter bij andere overheden (gemeenten en Rijk) en organisaties (bijvoorbeeld GGD).

Via de inzet van omgevingsbeleid (zoning) hebben we de mogelijkheid, de risico's voor omwonenden op gezondheidseffecten als gevolg van agrarische bedrijfsvoering, te minimaliseren. We zullen dit instrument vanuit het voorzorgbeginsel voor volksgezondheid inzetten, als onderzoeken daartoe aanleiding en voldoende onderbouwing geven.

We maken in het kader van de Omgevingsvisie de afweging of en hoe de provincie de rol van gebiedscoördinator op wil pakken. Deze rol wordt in de in voorbereiding zijnde Omgevingswet expliciet aan de provincies toebedeeld. In die rol kan de provincie bij gemeentegrensoverschrijdende milieuproblematiek, met gevolgen voor gezondheid (bijvoorbeeld door geur, fijnstof of geluid), de betrokken partijen uitnodigen om gezamenlijk tot een aanpak van de problemen te komen. Bij die grensoverschrijdende situaties zou bijvoorbeeld ook het probleem van cumulatie van geur, als twee of meer veehouderijen overlappende stankcirkels hebben, kunnen worden aangepakt.

In het door ons gestarte Aanjaagprogramma Gezonde leefomgeving wordt via drie lijnen gewerkt aan het onder de aandacht brengen van het belang van een gezonde leefomgeving. Eén van die lijnen is het ontsluiten, bundelen en verspreiden van kennis. In dit kader wordt ook de relatie landbouw -gezondheid opgepakt.



MAATSCHAPPELIJK GEWAARDEERDE LANDBOUW

- Inhoudsopgave
- Inleiding
- Waarom een landbouwvisie?
- Toekomstbeeld
- Transitieproces
- Landbouw in de provincie Utrecht

- **Maatschappelijk gewaardeerde landbouw**

- Verbinding stad-land
- Gezondheid

- **Vitale, duurzame landbouw**

- Economisch rendabele landbouw
- Circulaire landbouw
- Natuurinclusieve landbouw
- Klimaatneutrale landbouw

- **Middelen en uitvoering**

- **Bijlage**

Als onderdeel van het Aanjaagprogramma, wordt in de provinciale Samenwerkingsagenda Gezonde Lucht in een alliantie gewerkt aan oplossingsrichtingen. We verkennen in het kader van die samenwerkingsagenda of het mogelijk is een pilot 'Meten met sensoren' te doen in het landelijk gebied, waar sprake is van fijnstof problematiek gerelateerd aan veehouderijen. Doel is om beter zicht te krijgen op de luchtkwaliteit en na te gaan welke bijdrage relatief goedkope sensoren kunnen leveren om dit beeld beter te bepalen. Ook het betrekken van inwoners en het vergroten van hun kennis over luchtverontreiniging is een doel. Deze sensormetingen zijn nu nog gericht op de stedelijke omgeving en worden gefinancierd door de gezamenlijke partners.

In de volgende paragraaf geven we aan hoe we inzetten op circulaire landbouw. Dat draagt bij aan minder ammoniakuitstoot en vermindert daardoor ook de gezondheidsrisico's.

Verder werken we samen met het Rijk, de agrarische sector en de provincies Brabant, Limburg, Gelderland en Overijssel aan de uitwerking van een warme sanering van de varkenshouderij gebieden met een hoge milieubelasting (meekoppeling met circulariteit). In combinatie met deze sanering wordt ingezet op verduurzaming van de blijvende intensieve veebedrijven. Het Rijk heeft voor deze sanering en verduurzaming 200 miljoen euro beschikbaar gesteld.

Voorbeelden

- **Aanpak fijnstof Regio FoodValley**

In de regio FoodValley werken sinds eind 2016 gemeenten, veehouderijen, de WUR en het Poultry Expertise Centre (Barneveld) samen om de leefomgeving rondom veehouderijen versneld te verbeteren. Er worden 10 innovatieve methoden uitgetest om fijnstofvorming in pluimveestallen bij de bron aan te pakken. Gemeenten sturen bij de vergunningverlening op toepassing van haalbare en betaalbare systemen voor fijnstofreductie. Door de gemeenschappelijke aanpak is bij de nieuwe vergunningen al 30% reductie van fijnstof bereikt ten opzichte van bestaande normen.

- **Zorgboerderij Nieuw Bureveld**

Nieuw Bureveld in De Bilt is een multifunctioneel vleesveebedrijf bedrijf. Het vlees wordt verkocht in de eigen winkel. Binnen al deze werkzaamheden is er een dagbesteding voor mensen uit de verslavingszorg, de psychiatrie en mensen met een burn-out.



VITALE, DUURZAME LANDBOUW

- Inhoudsopgave
- Inleiding
- Waarom een landbouwvisie?
- Toekomstbeeld
- Transitieproces
- Landbouw in de provincie Utrecht

- **Maatschappelijk gewaardeerde landbouw**

- Verbinding stad-land
- Gezondheid

- **Vitale, duurzame landbouw**

- Economisch rendabele landbouw

- Ruimtelijk beleid en landbouwstructuur

- Vrijkomende agrarische bebouwing

- Circulaire landbouw
- Natuurinclusieve landbouw
- Klimaatneutrale landbouw

- Middelen en uitvoering
- Bijlage

Een vitale, duurzame landbouw is een landbouw die economisch rendabel, circulair, natuurinclusief en klimaatneutraal is. Vitaal is vol leven en energie. Duurzaam is toekomstbestendig, zowel in ecologisch, economisch als sociaal opzicht.

ECONOMISCH RENDABELE LANDBOUW

De transitie naar een circulaire, klimaatneutrale en natuurinclusieve agrarische sector kan uiteraard alleen plaatsvinden als die ook voor de agrarische ondernemer een economisch gezond bedrijfsmodel oplevert.

Als provincie willen we daarom ook bijdragen aan het bevorderen en behouden van de economische rendabiliteit van agrarische bedrijven, zowel voor de oudere als de startende, jonge boeren/boerinnen. Eigen initiatief en ondernemerschap staan voor de provincie centraal. We zijn ons ervan bewust dat de provincie geen rol heeft bij het belangrijkste onderdeel van de economie van het agrarisch bedrijf: de prijsvorming. Met het provinciale ruimtelijk beleid en de provinciale inzet voor een goede landbouwstructuur hebben we wel enige invloed op de kostenkant van de bedrijfsvoering. Toch zal ook de trend doorzetten dat ieder jaar een deel van de agrarische bedrijven stopt. Voor de vitaliteit van het landelijk gebied en daarmee ook van de landbouw, is een nuttige herbesteding of sloop van de vrijkomende opstallen van belang.

RUIMTELIJK BELEID EN LANDBOUWSTRUCTUUR

WAT WILLEN WE BEREIKEN

- Ruimte voor ontwikkeling van familiebedrijven binnen de schaal van het Utrechtse landschap en omgevingskwaliteiten.
- Een sterke verkaveling: voor elk bedrijf vormt minimaal 60% van de gronden de huiskavel en zijn er maximaal drie veldkavels.
- Efficiënte kavelruilprocessen waarbij meerdere maatschappelijke en publieke opgaven worden betrokken.
- Het ruimtelijk beleid en de landbouwstructuur zijn ondersteunend aan de beoogde transitie in de landbouw.

VITALE, DUURZAME LANDBOUW

- Inhoudsopgave
- Inleiding
- **Waarom een landbouwvisie?**
- Toekomstbeeld
- Transitieproces
- **Landbouw in de provincie Utrecht**

- **Maatschappelijk gewaardeerde landbouw**

- Verbinding stad-land
- Gezondheid

- **Vitale, duurzame landbouw**

- Economisch rendabele landbouw

- Ruimtelijk beleid en landbouwstructuur

- Vrijkomende agrarische bebouwing

- Circulaire landbouw
- Natuurinclusieve landbouw
- Klimaatneutrale landbouw

- **Middelen en uitvoering**
- **Bijlage**

TOELICHTING

Ruimtelijk beleid

Eerder hebben we al aangegeven dat de grote maatschappelijke vraagstukken om een transitie in de landbouw vragen. Een transitie naar een klimaatneutrale, circulaire en natuurinclusieve landbouw, die economisch rendabel is en die bovenal gewaardeerd wordt door boer en burger. Vanuit het provinciale ruimtelijk beleid zullen we deze transitie faciliteren en reguleren. Denk hierbij aan het mogelijk maken van specifieke teelten om de bodemdaling af te remmen, beleid ter ondersteuning van hergebruik en sloop van vrijkomende opstallen (zie hierna onder de kop Vrijkomende agrarische bebouwing) en, waar gewenst, meer balans in de bestemmingen voor landbouw en natuur. Ook voor zonerings-, om gezondheidsproblemen te voorkomen, biedt het ruimtelijk beleid mogelijkheden. Dit zal, zo nodig, invulling krijgen in de Omgevingsvisie en de Omgevingsverordening, waarvoor deze Landbouwvisie een bouwsteen vormt.

Ons huidige ruimtelijke beleid biedt al een stevige basis voor een circulaire landbouw, doordat we sturen op grondgebondenheid. Dit beleid zullen we daarom in stand houden.

Waar het gaat om groei en vestigingsmogelijkheden voor landbouwbedrijven, kijken we in ons ruimtelijke-/omgevingsbeleid uiteraard niet alleen naar het landbouwbelang, maar ook naar aspecten als zorgvuldig

omgaan met de open ruimte en het cultuurhistorische landschap en effecten van landbouwbedrijven op natuur en omwonenden. Dit betekent dat:

- landbouwbedrijven zich alleen kunnen vestigen op bestaande agrarische bouwpercelen. Alleen bij noodzakelijke bedrijfsverplaatsing voor het realiseren van urgente Natura 2000 doelen is een uitzondering op dit verbod op nieuwvestiging mogelijk;
- voor de glastuinbouw het beleid gehandhaafd wordt dat glastuinbouwbedrijven alleen in de glastuinbouwconcentratiegebieden vestigingsmogelijkheden en groeimogelijkheden van het bouwperceel boven de 2 ha hebben. De maximum toegestane omvang van bestaande glastuinbouwbedrijven buiten de glastuinbouwconcentratiegebieden is 2 hectare;
- voor overige land- en tuinbouwbedrijven in principe een maximale omvang van het bouwperceel van 1,5 ha geldt. Een doorgroei naar een bouwperceel van maximaal 2,5 ha is bij veehouderijbedrijven mogelijk, als voldaan wordt aan extra duurzaamheidsvoorwaarden. Voor de grondgebonden veehouderij geldt dit in de hele provincie, voor de niet-grondgebonden veehouderij alleen in het Landbouwontwikkelingsgebied (zie PRS/PRV);
- er in de landbouwstabiliseringsgebieden voor de niet-grondgebonden veehouderij geen mogelijkheden zijn voor vergroting van het bestaande bouwperceel;
- omschakeling van een grondgebonden landbouwbedrijf naar een niet-grondgebonden veehouderij niet is toegestaan.

VITALE, DUURZAME LANDBOUW

- Inhoudsopgave
- Inleiding
- **Waarom een landbouwvisie?**
- Toekomstbeeld
- Transitieproces
- **Landbouw in de provincie Utrecht**

- **Maatschappelijk gewaardeerde landbouw**

- Verbinding stad-land
- Gezondheid

- **Vitale, duurzame landbouw**

- Economisch rendabele landbouw

- Ruimtelijk beleid en landbouwstructuur

- Vrijkomende agrarische bebouwing

- Circulaire landbouw
- Natuurinclusieve landbouw
- Klimaatneutrale landbouw

- **Middelen en uitvoering**
- **Bijlage**

Door Regio FoodValley is voor de Gelderse Vallei de Menukaart FoodValley ontwikkeld. De Menukaart is een werkwijze die op basis van lokaal maatwerk extra ontwikkelingsruimte oplevert voor ondernemers in het buitengebied en tegelijk de kwaliteit van de leefomgeving versterkt. We staan positief ten opzichte van de Menukaart wat betreft het mogelijk maken van ontwikkelingen in combinatie met kwaliteitsverbetering, de ruimte voor maatwerk met tegenprestaties en vooral het betrekken van de omgeving via een gebiedsdialoog. De Menukaart kan echter toetsing van initiatieven aan onze Provinciale Ruimtelijke Verordening (PRV) niet vervangen. In onze PRV is opgenomen dat agrarische bouwpercelen mogen doorgroeiën naar maximaal 2,5 ha voor grondgebonden veehouderij, mits voldaan is aan voorwaarden ten aanzien van goede landschappelijke inpassing én verbetering dierenwelzijn én vermindering milieubelasting én verbetering volksgezondheid. We vinden het van belang dat op locaties waar grote aantallen dieren worden gehouden aan al deze vier voorwaarden wordt voldaan. De Menukaart biedt echter ook mogelijkheden voor uitbreiding als niet aan alle vier deze voorwaarden wordt voldaan. De Menukaart kan daarom de toetsing van initiatieven aan onze Provinciale Ruimtelijke Verordening (PRV) niet vervangen.

Landbouwstructuur

Een goede landbouwstructuur vormt een belangrijke basis voor het verdienmodel van een agrarisch bedrijf. Het gaat dan met name om kavelstructuur, situering van bedrijven ten opzichte van de kavels en ontsluiting. Volgens het Kadaster kan het voordeel van een betere verkaveling voor een boer oplopen tot € 10.000 per jaar. Het gemiddelde percentage huiskavel in Utrecht bedraagt 47% en bedrijven hebben gemiddeld vier veldkavels. Voor het behalen van ons doel (ten minste 60% huiskavel en maximaal drie veldkavels) is verbetering nodig. Een goede landbouwstructuur is ook nooit af. Door stoppende boeren die hun grond verkopen aan blijvers en door grondaankoop voor maatschappelijke doelen, versnipperen de grondposities voortdurend.





VITALE, DUURZAME LANDBOUW

- Inhoudsopgave
- Inleiding
- **Waarom een landbouwvisie?**
- Toekomstbeeld
- Transitieproces
- **Landbouw in de provincie Utrecht**

- **Maatschappelijk gewaardeerde landbouw**

- Verbinding stad-land
- Gezondheid

- **Vitale, duurzame landbouw**

- Economisch rendabele landbouw
 - Ruimtelijk beleid en landbouwstructuur
 - Vrijkomende agrarische bebouwing

- Circulaire landbouw
- Natuurinclusieve landbouw
- Klimaatneutrale landbouw

- **Middelen en uitvoering**
- **Bijlage**

Behalve het voordeel voor de boer kent een betere landbouwkundige verkaveling een aantal bijkomende maatschappelijke voordelen. Zo maakt een grotere huis-kavel het voor een melkveebedrijf gemakkelijker om de maatschappelijk gewenste beweiding toe te passen. En wanneer er minder veldkavels zijn, hoeft de boer minder met zijn trekker de weg op. Dit leidt, naast een kostenbesparing voor de boer (minder trekkeruren en minder dieselgebruik), ook tot een afname van de verkeersbelasting op plattelandswegen (verkeersveiligheid). Dit laatste effect is overigens vrij minimaal en vormt dus nooit een hoofddoel van kavelruilen².

Kavelruil is een doelmatig instrument om de verkaveling te verbeteren. Omvang en complexiteit van kavelruilen verschillen. We onderscheiden sectorale kavelruilen en integrale kavelruilen. Een sectorale kavelruil is een kavelruil die puur en alleen nodig is om de landbouwstructuur te verbeteren. Bij een integrale kavelruil worden behalve verbetering van de landbouwver-kaveling ook andere maatschappelijke doelen gerealiseerd, zoals opgaven op het gebied van natuur, water, klimaatadaptatie, recreatie en infrastructuur, waarvoor wijziging van grondposities nodig is.

² Een betere verkaveling leidt op gebiedsniveau gemiddeld tot ongeveer 3% minder gebruik van landbouwvoertuigen op de openbare weg. Dit komt doordat ook na een kavelruil niet alle percelen aan huis zullen liggen en doordat landbouwvoertuigen vooral wegkilometers maken voor andere doeleinden dan het uitvoeren van veldwerkzaamheden (transport, (wegen) bouwactiviteiten, bermonderhoud etc.)

Zoals hierboven gesteld, zien we vergroting van mogelijkheden voor weidegang en minder trekkerkilometers op de weg niet als primair maatschappelijk doel voor een kavelruil, maar eerder als bijvangst van een betere landbouwverkaveling.

In het kader van integrale kavelruilen en de realisatie van algemene doelen kan ook bedrijfsverplaatsing uitkomst bieden.

Het beschikbaar zijn van voldoende ruilgrond vergroot de slagingskans van kavelruil aanzienlijk. In dat verband is de aanbeveling van WUR en Kadaster (Focus op integrale gebiedsontwikkeling, Verkavelingsanalyse Provincie Utrecht, 2017) om als provincie met andere partijen actief een grondpositie op te bouwen. Er is namelijk meestal wat meer ruilgrond nodig dan de exacte hectareclaim vanuit de verschillende opgaven, om in het ruilproces eigenaren te kunnen 'overbedelen' (op hun eigen kosten), waardoor topografische grenzen niet hoeven te worden aangepast en eigenaren eerder bereid zijn om mee te werken.



VITALE, DUURZAME LANDBOUW

- Inhoudsopgave
- Inleiding
- **Waarom een landbouwvisie?**
- Toekomstbeeld
- Transitieproces
- **Landbouw in de provincie Utrecht**

- **Maatschappelijk gewaardeerde landbouw**

- Verbinding stad-land
- Gezondheid

- **Vitale, duurzame landbouw**

- Economisch rendabele landbouw

- Ruimtelijk beleid en landbouwstructuur

- Vrijkomende agrarische bebouwing

- Circulaire landbouw
- Natuurinclusieve landbouw
- Klimaatneutrale landbouw

- **Middelen en uitvoering**
- **Bijlage**

WAT GAAN WE DOEN?

In de Omgevingsvisie en -verordening zullen we beleid en regels formuleren die het transitieproces van de landbouw ondersteunen. Dit uiteraard binnen de kaders van een integrale afweging van de diverse belangen in het landelijk gebied.

We blijven inzetten op het faciliteren van kavelruilen. Vrijwillige kavelruil is het meest geëigende instrument om de verkaveling te verbeteren, zowel bij sectorale als bij integrale kavelruilen. Dit instrument zullen we toepassen. Alleen in uitzonderlijke situaties zou het instrument wettelijke herverkaveling kunnen worden overwogen.

Bij onze inzet maken we een onderscheid tussen sectorale en integrale kavelruil.

Bij **sectorale kavelruil** ligt de (grootste) verantwoordelijkheid bij de betrokken agrariërs zelf. Zij hebben immers veel profijt van een betere verkaveling. Het is daarom ook logisch dat deelnemende boeren zelf een financiële bijdrage leveren. De ervaring leert dat bij een sectorale kavelruil met meer dan vier deelnemers en meer dan 100 ha een goede procesbegeleiding nodig is om dit vlot te trekken. Hier kan de provincie van betekenis zijn. Dit doen we door de proceskosten voor te financieren, omdat het vooraf mee laten betalen van boeren aan procesbegeleiding, zonder dat zij weten wat de kavelruil op gaat leveren, vaak niet werkt. Van te voren wordt afgesproken dat elke deelnemer achteraf een bepaald bedrag per geruilde ha bijdraagt, waardoor het voor de

provincie kostenneutraal kan blijven. Bij kleinere sectorale kavelruilen zien we geen provinciale rol.

Integrale kavelruilen blijven we faciliteren en meefinancieren. We dragen bij aan de kosten voor procesbegeleiding en eventuele bijkomende kosten voor inrichtingsmaatregelen en kavelaanvaardingswerken. Bij integrale kavelruil kan samen met het waterschap gebiedsgericht ingespeeld worden op de veranderende wateropgaven. Hierbij sturen we op omgevingswaarden, zoals natuur, landschap en waterkwaliteit.

We blijven bedrijfsverplaatsingen ondersteunen als het nodig is om belangrijke maatschappelijke doelen te bereiken. Bedrijfsverplaatsing is een dure maatregel. We gaan ervan uit dat de kosten gezamenlijk worden gedragen door de partijen die daarvan profiteren.

We gaan in het kader van het opstellen van de provinciale Omgevingsvisie verkennen of we als provincie weer actief een grondpositie willen gaan opbouwen. We onderzoeken de behoefte hieraan (vanuit de verschillende provinciale opgaven) en de voors en tegens hiervan, op basis van een maatschappelijke kosten-batenanalyse. Deze verkenning gaat veel verder dan de reikwijdte van de Landbouwvisie. Aspecten die hierbij aandacht moeten krijgen, zijn onder meer: financiële en bestuurlijke risico's (verantwoordelijkheidspositie bij aanwezigheid van bodemverontreinigingen en asbest, onderhandelingspositie en vermenging publiekrechtelijke

VITALE, DUURZAME LANDBOUW

- Inhoudsopgave
- Inleiding
- Waarom een landbouwvisie?
- Toekomstbeeld
- Transitieproces
- Landbouw in de provincie Utrecht

- **Maatschappelijk gewaardeerde landbouw**

- Verbinding stad-land
- Gezondheid

- **Vitale, duurzame landbouw**

- Economisch rendabele landbouw

- Ruimtelijk beleid en landbouwstructuur

- Vrijkomende agrarische bebouwing

- Circulaire landbouw
- Natuurinclusieve landbouw
- Klimaatneutrale landbouw

- Middelen en uitvoering
- Bijlage

lijke en privaatrechtelijke taken) en de benodigde menskracht (inzet aankopers, beheer aangekochte gronden, beheer niet verkochte gronden). Er is ook een variant denkbaar waarbij de provincie de opzet van een grondbank door andere partijen faciliteert.

Het is belangrijk dat nieuwe generaties jonge boeren brood blijven zien in de voortzetting van de agrarische bedrijven en in staat zijn om dat toekomstbestendig te doen. De keuzes die zij nu (kunnen) maken en de (investerings)mogelijkheden die zij nu hebben, bepalen voor een belangrijk deel hoe hun bedrijf er in 2050 uitziet. We gaan met hen in gesprek om hun wensen en behoeften te leren kennen en binnen onze mogelijkheden te faciliteren, bijvoorbeeld met een toegespitste subsidieregeling Jonge Landbouwers.



Voorbeeld

- **Kavelruil Binnenveld**

Aan deze kavelruil in de Gelderse Vallei hebben 26 agrariërs meegedaan. De gemeente Rhenen, de provincie Utrecht en Staatsbosbeheer waren ook deelnemer. In totaal is ca. 290 ha grond uitgeruild voor landbouw en natuur; het gaat dan om ca. 140 percelen. In veel gevallen is er een vergroting van de huiskavel en afstandsverkortingen tot de veldkavels gerealiseerd. Ook is het aantal veldkavels iets afgenomen.

VITALE, DUURZAME LANDBOUW

- Inhoudsopgave
- Inleiding
- Waarom een landbouwvisie?
- Toekomstbeeld
- Transitieproces
- Landbouw in de provincie Utrecht

- **Maatschappelijk gewaardeerde landbouw**

- Verbinding stad-land
- Gezondheid

- **Vitale, duurzame landbouw**

- Economisch rendabele landbouw

- Ruimtelijk beleid en landbouwstructuur

- **Vrijkomende agrarische bebouwing**

- Circulaire landbouw
- Natuurinclusieve landbouw
- Klimaatneutrale landbouw

- Middelen en uitvoering
- Bijlage

VRIJKOMENDE AGRARISCHE BEBOUWING

WAT WILLEN WE BEREIKEN

- Behoud van de **vitaliteit** landelijk gebied door:
 - behoud van ontwikkelperspectief voor overgebleven agrariërs;
 - hergebruik van gebouwen en bouwmogelijkheden voor andere functies (op dezelfde locatie of elders), waar dit bijdraagt aan de vitaliteit en dit bestaande functies niet verstoort;
- Behoud van de **kwaliteit** landelijk gebied door:
 - optimale inpassing van functies in het landschap;
 - de juiste functie op de juiste plek;
 - sloop van overbodig geworden agrarische bebouwing;
 - verkleinen van de toekomstige sloopopgave door circulair (herbruikbaar) bouwen bij agrarische bedrijven.

TOELICHTING

Al gedurende tientallen jaren neemt het aantal agrarische bedrijven af. Met het stoppen van de agrarische activiteiten verliezen erven en stallen hun agrarische functie. Dit leidt tot een toenemend aantal leegstaande agrarische gebouwen en erven. Dat heeft vervolgens effect op de leefbaarheid en veiligheid van het platteland. Deze problematiek wordt groter door de afnemende aantrekkelijkheid van de vrijkomende bebouwing voor een woonfunctie: in plaats van het rustieke boerderijtje

komen nu naoorlogse gebouwen vrij met grote stallen en schuren. Leegstand of verwaarlozing van vrijkomende agrarische bebouwing of nieuwe functies die niet goed passen in het landelijk gebied, leiden tot verrommeling van het landschap. Hergebruik van deze voormalig agrarische erven biedt juist ook kansen om het landelijk gebied economisch en sociaal vitaal te houden.

De uitdaging is om voor vrijkomende agrarische bebouwing en erven een nuttige herbestemming te vinden, of sloop te faciliteren. Een combinatie is ook mogelijk: sloop op de vrijgekomen erven, in ruil voor de bouw van (een) woning(en) of bedrijfsruimte aan de rand van stad of dorp. Van belang is ook dat agrarische bouwpercelen die gunstig gelegen zijn voor de grondgebonden landbouw, voor de landbouw behouden blijven. Uit een onderzoek van Kadaster en WUR (De VAB-opgave in de provincie Utrecht -Aard en omvang nader in beeld gebracht, 2017) blijkt dat er van de 2500 agrarische bedrijven, die Utrecht in 2015 telde, in de periode tot 2030 naar verwachting ruim 800 hun activiteiten gaan staken. Het gaat hierbij om 1.326.000 m² pandoppervlakte. Daarvan bestaat circa 700.000 m² uit recent gebouwd vastgoed (na 2010 gebouwd) of vastgoed met woonfunctie, welke eenvoudig van eigenaar zal wisselen. Van de resterende 600.000 m² (met name vrijstaande stallen en schuren) wordt op basis van historische analyse verwacht dat nog circa 364.000 m² verhandeld zal worden (voor agrarische -, andere bedrijfs- of woonbestemming) en de rest zal gesloopt moeten worden.



VITALE, DUURZAME LANDBOUW

- **Inhoudsopgave**
- **Inleiding**
- **Waarom een landbouwvisie?**
- **Toekomstbeeld**
- **Transitieproces**
- **Landbouw in de provincie Utrecht**

- **Maatschappelijk gewaardeerde landbouw**

- **Verbinding stad-land**
- **Gezondheid**

- **Vitale, duurzame landbouw**

- **Economisch rendabele landbouw**

- Ruimtelijk beleid en landbouwstructuur

- **Vrijkomende agrarische bebouwing**

- **Circulaire landbouw**
- **Natuurinclusieve landbouw**
- **Klimaatneutrale landbouw**

- **Middelen en uitvoering**
- **Bijlage**

Het is belangrijk dat de aanpak van vrijkomende agrarische bebouwing (VAB) zoveel mogelijk wordt gecombineerd met de aanpak van andere opgaven (o.a. water, recreatie, natuur en energie), waardoor de kwaliteit van de leefomgeving wordt versterkt. Als het gaat om karakteristieke bebouwing die het waard is om behouden te blijven, is het belangrijk om passende, nieuwe functies te vinden. Functioneel verouderde bebouwing kan beter worden gesloopt. Deels kan daar bebouwing voor andere functies voor in de plaats komen, op daarvoor geschikte plekken. Dat hoeft dus niet het oorspronkelijke erf te zijn.

WAT GAAN WE DOEN?

We maken een onderscheid tussen maatregelen om nieuwe VAB's te voorkomen en maatregelen gericht op het beperken van negatieve effecten op de leefomgeving door VAB's.

Voorkomen van nieuwe VAB's

Door circulair bouwen van nieuwe stallen te promoten en door deze keuze laagdrempelig te maken voor de ondernemer, wordt verdere groei van de VAB-problematiek voorkomen. Het Rijk is hiervoor primair de verantwoordelijke overheid en kan de laagdrempeligheid met technische bouwvoorschriften bereiken en/of met het invoeren van een systeem van statiegeld of verwijderingsbijdrage (sloopfonds).

Om het huidige VAB-probleem te verkleinen ligt er tevens een rol voor het Rijk als het gaat om het slechten van fiscale drempels bij bedrijfsbeëindiging en bij sloop van bedrijfsgebouwen.

We gaan richting het Rijk actief lobby voeren op dit onderwerp en agenderen dit bij het IPO. De lobby is gericht op het circulair bouwen van nieuwe stallen en het optimaliseren van de fiscale regelingen bij bedrijfsbeëindiging, zodat sloop wordt gestimuleerd. We voeren die lobby zo veel mogelijk samen met gemeenten.

Maatregelen gericht op het beperken van negatieve effecten

Voor deze maatregelen ligt de primaire verantwoordelijkheid bij de gemeenten. Het gaat hierbij zowel om ruimtelijke maatregelen als om voorlichting. Gemeenten geven aan dat bij het zoeken naar oplossingen de regelgeving als knellend wordt ervaren. Hierbij doelt men op de Provinciale Ruimtelijke Verordening (PRV) en op rijksregels (bijvoorbeeld op het gebied van milieu en regels die tot forse onderzoekslast leiden bij nieuwe ruimtelijke initiatieven). Samen met gemeenten en andere betrokken partijen willen we naar harmonisatie in de regelgeving zoeken. Verder gaan we verduidelijken welke ruimte er in de huidige provinciale regels zit en hoe deze optimaal kan worden benut. Bij het zoeken naar verbeteringen zijn de kwalitatieve doelen uiteraard uitgangspunt.

VITALE, DUURZAME LANDBOUW

- **Inhoudsopgave**
- **Inleiding**
- **Waarom een landbouwvisie?**
- **Toekomstbeeld**
- **Transitieproces**
- **Landbouw in de provincie Utrecht**

- **Maatschappelijk gewaardeerde landbouw**

- **Verbinding stad-land**
- **Gezondheid**

- **Vitale, duurzame landbouw**

- **Economisch rendabele landbouw**
 - Ruimtelijk beleid en landbouwstructuur

- **Vrijkomende agrarische bebouwing**

- **Circulaire landbouw**
- **Natuurinclusieve landbouw**
- **Klimaatneutrale landbouw**

- **Middelen en uitvoering**
- **Bijlage**

De kwalitatieve randvoorwaarden zijn:

- behoud van de sloopprikkel (zorgen dat er collectief wel voldoende overbodige bebouwing wordt afgebroken);
- bescherming van de blijvende agrariërs;
- landschappelijke inpassing;
- aandacht voor cultuurhistorie;
- behoud leefbaarheid en blijk van draagvlak bij omwonenden.

Binnen deze kwalitatieve randvoorwaarden krijgen gemeenten vrijheid van uitvoering. Omdat die vrijheid ook onzekerheid met zich mee kan brengen, stimuleren we dat gemeenten in ruimtelijk samenhangende gebieden een gezamenlijk beoordelingskader opstellen, aansluitend op bestaande provinciale handreikingen (zoals de Kwaliteitsgidsen landschap).

Gemeenten kunnen samen met adviseurs voorlichting geven aan boeren die overwegen te stoppen. We gaan deze advisering (mede) faciliteren. Dat advies is gericht op het ontzorgen van de stoppende boer bij het maken van keuzes, waarbij gedacht kan worden aan: snel of geleidelijk stoppen, wel of geen nieuwe functies op het erf, hoe zo goedkoop mogelijk slopen.

De uitvoering loopt via twee VAB-loketten (Utrecht-West en O-gen) waar de provincie zelf actief in 'meedraait' om eventuele knelpunten in de regelgeving direct op te kunnen pakken. We hebben voor de VAB-loketten geld gereserveerd³ voor de periode 2018-2021.

Voorbeeld

- **VAB-loket bij O-gen**

Bij de Gebiedscoöperatie O-gen is een VAB-loket in oprichting, als pilot. Het is de bedoeling dat gebiedsmakelaars met de inzet van hun expertise, vanuit dit loket (potentieel) stoppende agrariërs gaan ontzorgen. Dit kan door de mogelijke opties voor vrijkomende bebouwing in beeld te brengen, te helpen om de goede ingangen te vinden bij overheden en financiers of vraag en aanbod bij elkaar te brengen.

3 GS hebben in de Voorjaarsnota en Kadernota 2018 deze middelen gevraagd. Hierover besluiten PS op 9 juli 2018.

- Inhoudsopgave
- Inleiding
- Waarom een landbouwvisie?
- Toekomstbeeld
- Transitieproces
- Landbouw in de provincie Utrecht

- **Maatschappelijk gewaardeerde landbouw**

- Verbinding stad-land
- Gezondheid

- **Vitale, duurzame landbouw**

- Economisch rendabele landbouw

- **Circulaire landbouw**

- Natuurinclusieve landbouw
- Klimaatneutrale landbouw

- **Middelen en uitvoering**

- **Bijlage**

CIRCULAIRE LANDBOUW

WAT WILLEN WE BEREIKEN?

- De Utrechtse circulaire landbouw draagt bij aan de oplossing voor de maatschappelijke opgaven op het gebied van bodem-, water- en luchtkwaliteit, biodiversiteit en duurzaam gebruik van grondstoffen.
- We streven naar het laagst mogelijke schaalniveau waarop circulariteit haalbaar is met behoud van een rendabele bedrijfsvoering. We willen daarmee het volgende bereiken:
 - een efficiënte benutting van onder andere mineralen, zoet water en bestrijdingsmiddelen op Utrechtse landbouwbedrijven, met minimale emissies naar het milieu;
 - een grondgebonden melkveehouderij, waar goede opbrengsten worden gehaald met zo weinig mogelijk gebruik van kunstmest en krachtvoer;
 - zoveel mogelijk evenwicht tussen provinciale mestproductie en mestafzetmogelijkheden op landbouwgrond in de provincie en beperkte afvoer naar gebieden buiten de provincie;
 - een niet-grondgebonden veehouderij, die niet afhankelijk is van buitenlandse veevoergrondstoffen (zoals soja), maar gebruik maakt van binnenlandse grondstoffen, waaronder reststoffen uit de voedingsindustrie;
 - gezonde landbouwbodems, waar organische stof wordt opgebouwd.

TOELICHTING

Er bestaan veel definities van circulariteit. We gaan uit van de definitie van Smits & van Linderhof (WUR, 2015), gebaseerd op beleidsstukken van het Rijk: “De circulaire economie is een economisch systeem dat de herbruikbaarheid van producten en grondstoffen en het behoud van natuurlijke hulpbronnen als uitgangspunt neemt en waarde creatie voor mens, natuur en economie in iedere schakel nastreeft.” Die definitie toegepast op de landbouw, betekent dat een circulaire landbouw is gericht op het optimaal inzetten en hergebruiken van grondstoffen en producten en het zoveel mogelijk voorkomen van reststoffen, afval en schade aan het milieu. In de landbouw gaat het om verschillende kringlopen: stikstof, fosfaat, koolstof, energie, etc. Ook zoet water moet als ‘schaarse stof’ worden beschouwd. Vanwege klimaatverandering zullen perioden van watertekorten toenemen.

VITALE, DUURZAME LANDBOUW

- Inhoudsopgave
- Inleiding
- **Waarom een landbouwvisie?**
- Toekomstbeeld
- Transitieproces
- **Landbouw in de provincie Utrecht**

- **Maatschappelijk gewaardeerde landbouw**
 - Verbinding stad-land
 - Gezondheid
- **Vitale, duurzame landbouw**
 - Economisch rendabele landbouw
 - Circulaire landbouw
 - Natuurinclusieve landbouw
 - Klimaatneutrale landbouw

- **Middelen en uitvoering**
- **Bijlage**

Schaalgrootte

Circulariteit kan op verschillende niveaus gerealiseerd worden. Op bedrijfsniveau betekent het dat op ieder afzonderlijk bedrijf de kringloop (zoveel mogelijk) gesloten is. Elk veebedrijf heeft dan een veestapel die qua voer en mest is afgestemd op wat de eigen grond oplevert en kan verwerken. Circulariteit kan ook op hoger schaalniveau, lokaal of regionaal, nagestreefd worden. Dan kan de veehouderij gebruik maken van voer of mestafzet mogelijkheden van andere (akkerbouw)bedrijven in de directe omgeving of in de regio, als per saldo op lokaal of regionaal niveau de kringloop maar is gesloten.



Sturen op circulariteit op bedrijfsniveau heeft het voordeel dat daarmee het meest duurzame resultaat wordt bereikt. Voordeel van sturen op circulariteit op lokaal of regionaal niveau is, dat dit in de praktijk een haalbare doelstelling is. Hoe groter het gebied waarbinnen circulariteit wordt nagestreefd, hoe makkelijker het wordt. Keerzijde van het hogere schaalniveau is dat het minder duurzaam is, vanwege toenemende noodzaak tot transport van voer en mest. We kiezen daarom in onze doelstelling voor het laagst mogelijke schaalniveau dat haalbaar is bij een rendabele bedrijfsvoering.

Bij circulariteit is het nodig om een onderscheid te maken tussen de grondgebonden veehouderij (vooral melkveehouderij) en de niet-grond gebonden veehouderij (vooral varkens-, pluimvee-, kalver- en geitenhouderij).

Grondgebonden (melk)veehouderij

De meeste melkveehouderijbedrijven in Utrecht zijn al (nagenoeg) geheel grondgebonden, in die zin dat deze bedrijven voldoende grond hebben voor eigen ruwvoertel. Daarmee wordt al een flinke bijdrage richting circulariteit geleverd. Voor de melkveehouderij resteert nog de opgave om via goed graslandbeheer en efficiënte bemesting te zorgen voor het zoveel mogelijk sluiten van de mineralenkringloop, met minimale verliezen naar het milieu (via ammoniakvervluchtiging, uitspoeling en dergelijke). Ook hierin worden al goede stappen gezet en die leveren niet alleen voordeel op voor het milieu,

VITALE, DUURZAME LANDBOUW

- Inhoudsopgave
- Inleiding
- **Waarom een landbouwvisie?**
- Toekomstbeeld
- Transitieproces
- **Landbouw in de provincie Utrecht**

- **Maatschappelijk gewaardeerde landbouw**
 - Verbinding stad-land
 - Gezondheid
- **Vitale, duurzame landbouw**
 - Economisch rendabele landbouw
 - Circulaire landbouw
 - Natuurinclusieve landbouw
 - Klimaatneutrale landbouw

- **Middelen en uitvoering**
- **Bijlage**

maar ook voor de boer zelf, want efficiëntere benutting van gras en mest betekent minder gebruik van krachtvoer en kunstmest. In het kader van onder andere het Deltaplan Agrarisch Waterbeheer (DAW) is hiermee in diverse studie- en samenwerkingsprojecten ervaring opgedaan, zoals Bewust boeren Gouwe Wiericke, Proefpolder kringlooplandbouw, Kringlooplandbouw Utrecht-Oost, Polderkennis op Peil.

Niet-grondgebonden veehouderij

De niet-grondgebonden veehouderij in Utrecht is geconcentreerd in de Gelderse Vallei. Voor deze sectoren is de uitdaging op het gebied van circulariteit veel groter. Het veevoer voor de Utrechtse intensieve veehouderij komt voor het grootste deel van buiten de provincie en vaak zelfs uit het buitenland. De mest moet veelal over grote afstanden en tegen hoge kosten worden afgevoerd naar akkerbouwgebieden elders in Nederland of in het buitenland. Ook zijn de negatieve effecten op het milieu door uitstoot van ammoniak en fijnstof aanzienlijk.

Wat betreft het sluiten van de kringloop op zowel bedrijfsniveau als op lokaal of regionaal niveau zijn verbeteringen mogelijk. Dit kan met name door meer samen te werken met akkerbouwbedrijven in de omgeving en door optimaal gebruik te maken van restproducten uit de voedingsindustrie. Het potentieel van deze oplossingsrichtingen is echter niet voldoende om bij de huidige omvang van de veestapel tot gesloten kringlopen te komen. Een zekere mate van krimp van de

veestapel zal dus op termijn onvermijdelijk zijn om te komen tot circulariteit. De gebiedsraad O-geen constateert in haar Advies Landbouwvisie aan de provincie Utrecht (juni 2018) dat inkrimping van de veestapel zeer gevoelig ligt, maar dat dit geen taboe hoeft te zijn. Daarbij wordt niet gedacht aan een verplichte inkrimping, maar veeleer aan het inspelen op kansen die ontstaan bij het stoppen van bedrijven.

Fruitteelt

Fruitteeltgebieden bevinden zich in de Kromme Rijnstreek, het Eiland van Schalkwijk en langs de Lek in de Lopikerwaard. Met name fruitteelt is afhankelijk van aanvoer van water in perioden van droogte en bij nachtvorst. Nu al blijkt waterschaarste een knelpunt voor de fruitteelt. In verband met de verwachte toename van perioden met watertekort zijn waterbesparing en maatregelen die water bufferen nodig.



VITALE, DUURZAME LANDBOUW

- Inhoudsopgave
- Inleiding
- **Waarom een landbouwvisie?**
- Toekomstbeeld
- Transitieproces
- **Landbouw in de provincie Utrecht**

- **Maatschappelijk gewaardeerde landbouw**
 - Verbinding stad-land
 - Gezondheid
- **Vitale, duurzame landbouw**
 - Economisch rendabele landbouw
 - Circulaire landbouw
 - Natuurinclusieve landbouw
 - Klimaatneutrale landbouw

- **Middelen en uitvoering**
- **Bijlage**

WAT GAAN WE DOEN?

Grondgebonden (melk)veehouderij

Voor de melkveehouderij zetten we het huidige ruimtelijke ordeningsbeleid voort. Dit is gericht op behoud van grondgebondenheid. Dit beleid komt in hoofdlijnen overeen met de uitgangspunten van de voorstellen in het Advies van de commissie grondgebondenheid, Naar een grondgebonden melkveehouderij (2018). Hiermee wordt ook aangesloten op het Deltaplan Agrarisch Waterbeheer. Daarnaast blijven we inzetten op stimulering van innovatie en kennisverspreiding met betrekking tot efficiënte benutting van mineralen. De afgelopen jaren heeft de kopgroep goede resultaten laten zien; we willen nu ook het peloton hierin meekrijgen.



Niet-grondgebonden veehouderij

Ook voor de niet-grondgebonden veehouderij handhaven we het huidige ruimtelijke ordeningsbeleid. Dit houdt in dat de mogelijkheden voor uitbreiding, nieuwvestiging en omschakeling naar intensieve veehouderij beperkt zijn. Behalve circulariteit zijn ook omgevingseffecten zoals verstening, ammoniak, fijnstof en geur reden voor dit restrictieve beleid.

We voorzien dat, naast technische maatregelen, inkrimping van de veestapel onvermijdelijk zal zijn om doelen op gebied van circulariteit en omgevingskwaliteit te bereiken. Dat gaan we niet verplichten, maar we willen inspelen op de kansen die ontstaan als bedrijven besluiten te stoppen. Hiertoe gaan we samen met een brede alliantie van landbouw-, milieu-, kennisinstellingen en overheden werken aan een lange termijn strategie richting een circulaire intensieve veehouderij. We geven de bedrijven daarbij steeds een realistisch perspectief. We gaan in op de uitnodiging van de Gebiedsraad O-gen om de komende tijd gezamenlijk verder te werken aan een breed gebiedsprogramma, waar het streven naar een circulaire intensieve veehouderij een belangrijk deel van uit moet maken.

Verder werken we samen met het Rijk, de agrarische sector en de provincies Brabant, Limburg, Gelderland en Overijssel aan de uitwerking van een warme sanering van de varkenshouderij gebieden met een hoge milieubelasting (meekoppeling met gezondheid).

VITALE, DUURZAME LANDBOUW

- **Inhoudsopgave**
- **Inleiding**
- **Waarom een landbouwvisie?**
- **Toekomstbeeld**
- **Transitieproces**
- **Landbouw in de provincie Utrecht**

- **Maatschappelijk gewaardeerde landbouw**

- [Verbinding stad-land](#)
- [Gezondheid](#)

- **Vitale, duurzame landbouw**

- [Economisch rendabele landbouw](#)

- [Circulaire landbouw](#)

- [Natuurinclusieve landbouw](#)
- [Klimaatneutrale landbouw](#)

- **Middelen en uitvoering**

- **Bijlage**

In combinatie met deze sanering wordt ingezet op verduurzaming van de blijvende intensieve veebedrijven. Het Rijk heeft voor deze sanering en verduurzaming 200 miljoen euro beschikbaar gesteld.

Provinciebreed

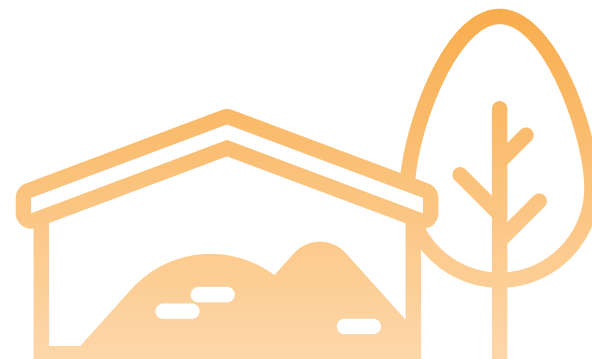
We stellen procesgeld beschikbaar voor gebiedsgerichte samenwerkingsprojecten waarin gestreefd wordt naar circulaire regionale productie, zowel voor de melkveehouderij als voor de intensieve veehouderij (bijvoorbeeld Proeftuin circulaire varkenshouderij). Een concreet voorstel van de Gebiedscommissie Utrecht-West om in de regio binnen 15 jaar toe te werken naar een landbouw zonder (stikstof) kunstmest, ondersteunen we.

We ondersteunen het initiatief van de gebiedscommissie Utrecht-West om de samenhangende thema's circulariteit en klimaatneutraal in samenwerking met de ketenpartijen uit te werken tot een programma voor de komende vijf jaar.

De Utrechtse aanpak voor een circulaire landbouw kan niet los gezien worden van het beleid voor de veehouderij en de mestproblematiek in andere provincies en op landelijk niveau. Daarom opereren we steeds in samenwerking met die partners. Dit doen we in het kader van het Interbestuurlijk Programma (IBP) -Vitaal Platteland (fiche FoodValley) en de Regiodeal FoodValley.

Een goede verkaveling is een voorwaarde voor grondgebondenheid. Hiervoor hebben we al aangegeven hoe we hier op inzetten.

We willen samen met de waterschappen maatregelen stimuleren die water besparen (bijvoorbeeld het telen van minder water vragende gewassen) of die water bufferen (bijvoorbeeld bodemstructuurverbeteringen en de aanleg van waterbassins).



VITALE, DUURZAME LANDBOUW

- Inhoudsopgave
- Inleiding
- **Waarom een landbouwvisie?**
- Toekomstbeeld
- Transitieproces
- **Landbouw in de provincie Utrecht**

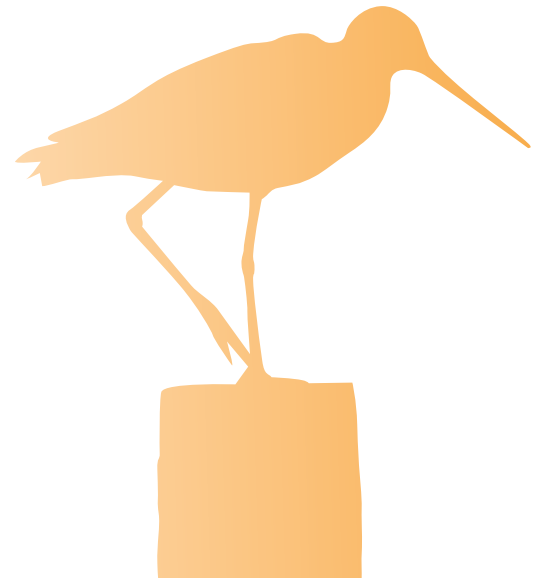
- **Maatschappelijk gewaardeerde landbouw**
 - Verbinding stad-land
 - Gezondheid
- **Vitale, duurzame landbouw**
 - Economisch rendabele landbouw
 - Circulaire landbouw
 - Natuurinclusieve landbouw
 - Klimaatneutrale landbouw

- **Middelen en uitvoering**
- **Bijlage**

Voorbeeld

■ Polderkennis op peil

Het project beoogt bewustwording en gedragsverandering op het gebied van bodembenutting en een gesloten kringloop op agrarische bedrijven in Utrecht-West. Er zijn in de werkgebieden van het collectief Rijn, Vecht en Venen en de Agrarische Natuurvereniging Lopikerwaard 10 polders en gebieden geselecteerd. Kleine polders die in hetzelfde watersysteem liggen, zijn voor dit project samengevoegd tot één gebied. Voor kennisdeling worden regionale netwerken opgericht om de opgaven van water- en bodemkwaliteit en wateroverlast, integraal aan te pakken. Gaandeweg stellen alle deelnemers een bedrijfsplan op. Hierin staan concrete, praktische maatregelen om de problemen aan te pakken waar in studiegroepsverband oplossingen voor zijn bedacht.



- Inhoudsopgave
- Inleiding
- Waarom een landbouwvisie?
- Toekomstbeeld
- Transitieproces
- Landbouw in de provincie Utrecht

- **Maatschappelijk gewaardeerde landbouw**

- Verbinding stad-land
- Gezondheid

- **Vitale, duurzame landbouw**

- Economisch rendabele landbouw
- Circulaire landbouw
- Natuurinclusieve landbouw
 - Duurzame landbouw met natuur
 - Waterkwaliteit

- Klimaatneutrale landbouw

- **Middelen en uitvoering**

- **Bijlage**

NATUURINCLUSIEVE LANDBOUW

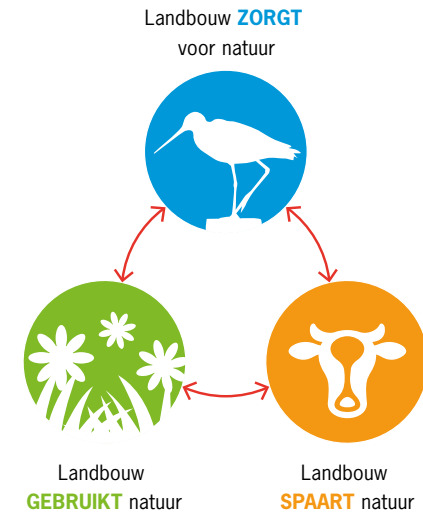
DUURZAME LANDBOUW MET NATUUR

WAT WILLEN WE BEREIKEN?

- De Utrechtse boeren produceren op een zodanige wijze dat de kwaliteit van de leefomgeving voor de mens toeneemt en de Utrechtse biodiversiteit wordt versterkt.
- Natuurinclusieve landbouw is een gangbaar verdienmodel voor de agrarische ondernemer.

TOELICHTING

Natuurinclusieve landbouw spaart natuur en landschap (minder externe druk), zorgt voor natuur (gastheerschap via bijvoorbeeld agrarisch natuurbeheer) én gebruikt de natuur (biodiversiteit is een productiefactor). Natuurinclusieve landbouw draagt zo bij aan behoud en herstel van de biodiversiteit, duurzaam bodembeheer, een lagere milieubelasting, betere waterkwaliteit en hogere landschapskwaliteit. Dat is ook goed voor het imago van de sector. Natuurinclusieve landbouw dient vanzelfsprekend gestoeld te zijn op een verdienmodel voor de boer. Dat betekent dat natuurinclusief boeren uitbetaald en minimaal subsidies gebruikt.



De drie componenten van natuurinclusieve landbouw

(bron: Ministerie van EZ)

De notie groeit, zowel binnen als buiten de agrarische sector, dat een natuurinclusieve landbouw nodig is. Dit komt door een ambitie en vernieuwende beweging om de landbouw ecologisch en economisch duurzamer en landschappelijk én maatschappelijk aantrekkelijker te maken. In de Natuurvisie provincie Utrecht 2017 geven we ook al het belang van natuurinclusieve landbouw voor behoud en versterking van de biodiversiteit aan.

VITALE, DUURZAME LANDBOUW

- Inhoudsopgave
- Inleiding
- **Waarom een landbouwvisie?**
- Toekomstbeeld
- Transitieproces
- **Landbouw in de provincie Utrecht**

- **Maatschappelijk gewaardeerde landbouw**

- Verbinding stad-land
- Gezondheid

- **Vitale, duurzame landbouw**

- Economisch rendabele landbouw
- Circulaire landbouw
- Natuurinclusieve landbouw
 - **Duurzame landbouw met natuur**
 - Waterkwaliteit
- Klimaatneutrale landbouw

- **Middelen en uitvoering**

- **Bijlage**

Actieplan Duurzame Landbouw met Natuur

De Utrechtse landbouw- en natuurorganisaties (LTO Noord, NMU (Natuur- en Milieufederatie Utrecht), Natuurmonumenten, LEU (Landschap Erfgoed Utrecht), Staatsbosbeheer, Utrechts Landschap, het UPG (Utrechts Particulier Grondbezit) en de agrarische collectieven hebben de handen ineen geslagen om actief en voortvarend natuurinclusieve landbouw te ontwikkelen en te realiseren. Dit heeft geresulteerd in het 'Actieplan Duurzame Landbouw met Natuur in de provincie Utrecht'.

Een andere ontwikkeling op het gebied van natuur-inclusieve landbouw is de [Biodiversiteitsmonitor](#) van FrieslandCampina, de Rabobank en het Wereldnatuurfonds; een instrument dat wordt ontwikkeld om eenduidig de biodiversiteitsresultaten op bedrijfsniveau te meten. Dit instrument kan dan tevens worden ingezet om melkveehouders via ketenpartijen en andere belanghebbenden te belonen voor hun inspanningen. Uitgangspunt is dat hiermee de afhankelijkheid van overheidssubsidies afneemt.

Agrarisch natuur- en landschapsbeheer (ANLb) bestaat al geruime tijd. Via het agrarisch natuur- en landschapsbeheer en de agrarische collectieven wordt ook al een aantal jaren agrarisch waterbeheer uitgevoerd, waaronder de maatregel 'de levendige boerensloot' (natuurvriendelijk slootschonen) en bufferzones. De waterschappen willen het agrarisch waterbeheer samen met

de agrarische collectieven blijven door ontwikkelen bijvoorbeeld via de 'veenweidesloot van de toekomst', waarbij ook op zoek wordt gegaan naar alternatieve verdienmodellen.

WAT GAAN WE DOEN?

De provincie gaat als partner actief deelnemen aan het Actieplan Duurzame Landbouw met Natuur (DLMN). Inmiddels hebben de initiatiefnemers in nauw overleg met de provincie het actieplan verder uitgewerkt aan de hand van vijf onderdelen, die hieronder worden toegelicht.

Monitoring

Goede informatie over natuurdata is belangrijk. De initiatiefnemers van het actieplan willen een nulmeting doen om op basis daarvan te weten waar kansen liggen voor boeren om gericht iets te doen voor natuur. Deze data vormen een zinvolle informatiebron voor bedrijfsnatuurplannen die boeren maken. De provincie beschikt over inventarisatiegegevens flora en fauna van tientallen jaren en rapporteert hier regelmatig over (Rapportage Natuur, 2017). Samenwerking tussen de initiatiefnemers van het Actieplan en de provincie moet leiden tot efficiënt gebruik van de natuurdata.



VITALE, DUURZAME LANDBOUW

- Inhoudsopgave
- Inleiding
- **Waarom een landbouwvisie?**
- Toekomstbeeld
- Transitieproces
- **Landbouw in de provincie Utrecht**

- **Maatschappelijk gewaardeerde landbouw**
 - Verbinding stad-land
 - Gezondheid
- **Vitale, duurzame landbouw**
 - Economisch rendabele landbouw
 - Circulaire landbouw
 - **Natuurinclusieve landbouw**
 - **Duurzame landbouw met natuur**
 - Waterkwaliteit
 - Klimaatneutrale landbouw

- **Middelen en uitvoering**
- **Bijlage**

Voorbeeldbedrijven

Op minimaal drie voorbeeldbedrijven wordt aan de slag gegaan met het actieplan. Deze bedrijven moeten verspreid over de provincie liggen, liefst op resp. veen, klei en zand. De bedrijven mogen nu geen voorlopers zijn. Het gaat er juist om natuurinclusieve landbouw te testen op een 'standaard' bedrijf. Dit moet kennis opleveren over hoe natuurinclusieve landbouw gerealiseerd en uitgerold kan worden. Van pilots op deze 'standaard' bedrijven zal uiteindelijk meer werving uitgaan dan van een pilot op bedrijven die nu al 'voor de troepen uit lopen'.

Verkennen van nieuwe verdienmodellen

Met natuurinclusieve landbouw moet natuurlijk ook geld verdiend kunnen worden. Er zijn drie verschillende categorieën verdienmodellen te onderscheiden:

1. Door meer natuurgericht te produceren gaat het bedrijfsresultaat omhoog. Een betere bodemvruchtbaarheid bijvoorbeeld kan betere opbrengsten geven.
2. Via de markt kunnen hogere prijzen voor speciale producten betaald worden en zo kan de boer betaald krijgen voor zijn/haar natuurinspanningen; denk bijvoorbeeld aan weidemelk. Hiervoor zal het gesprek gevoerd worden met o.a. de zuivelketen en de retail.
3. Subsidies, bijvoorbeeld voor agrarisch natuurbeheer, kunnen deel uitmaken van een verdienmodel.

De initiatiefnemers van het Actieplan willen de beschikbare informatie verzamelen (input komt ook van de voorbeeldbedrijven, zie hier boven), contacten leggen met kennisinstellingen en deze informatie breed ontsluiten (zie hierna bij kennisplatform).

Pilot Groene Contour en Natuurnetwerk Nederland

Op basis van het Akkoord van Utrecht en het provinciale beleid, wordt er nu vanuit verschillende categorieën naar natuur en landbouw gekeken. De initiatiefnemers van het Actieplan constateren dat er met name in de Groene Contour de afgelopen jaren weinig hectaren natuur zijn ontwikkeld. De partijen willen de ruimte om anders naar de categorieën natuur en landbouw te kijken en verkennen of en waar verweving van de categorieën landbouw en natuur mogelijk is, gericht op vergroting van de biodiversiteit en realisatie van natuurdoelen. Dit betekent ook dat er anders naar het subsidie-instrumentarium gekeken zal moeten worden. Daarom wordt in de Groene Contour een pilot opgestart, waarbij onder meer de mogelijkheden zullen worden verkend om natuurgelden voor beheer te kapitaliseren. De provincie biedt hiervoor experimenteerruimte. Bij de evaluatie van het AvU wordt samen met de kopgroep AvU bekeken wat de resultaten van deze pilot betekenen voor het Akkoord van Utrecht.

VITALE, DUURZAME LANDBOUW

- Inhoudsopgave
- Inleiding
- **Waarom een landbouwvisie?**
- Toekomstbeeld
- Transitieproces
- **Landbouw in de provincie Utrecht**

- **Maatschappelijk gewaardeerde landbouw**

- Verbinding stad-land
- Gezondheid

- **Vitale, duurzame landbouw**

- Economisch rendabele landbouw
- Circulaire landbouw
- Natuurinclusieve landbouw
 - Duurzame landbouw met natuur
 - Waterkwaliteit

- Klimaatneutrale landbouw

- **Middelen en uitvoering**
- **Bijlage**

Kennisplatform

Het is belangrijk dat DLMN niet beperkt blijft tot enkele voorbeeldbedrijven maar dat er opgeschaald wordt. Daarvoor is het nodig dat opgedane kennis en ervaringen gedeeld worden. Dat willen de partijen doen door uitwisseling via een digitaal en 'real life' platform.

Ons uitgangspunt is dat we natuurinclusieve bedrijven in de hele provincie willen stimuleren, zij het dat de prioriteit wellicht in eerste instantie op bedrijven in de Groene Contour en de natuurparels in het agrarisch cultuurlandschap (zie Natuurvisie provincie Utrecht 2017) komt te liggen.

We stellen procesgeld beschikbaar voor:

- een uitrol van goede initiatieven in het kader van het Actieplan Duurzame Landbouw met Natuur;
- de uitrol van goede voorbeelden van 'koplopers' naar de 'middengroep' van agrarische ondernemers.

We stimuleren dat de Utrechtse melkveehouders de 'beste van de FrieslandCampina Biodiversiteits-monitor-klas' worden.

We verwachten van de agrarische sector dat zij meewerkt aan een gedragscode Natuur.

We gaan vooraf nadere voorwaarden op het gebied van natuurinclusieve landbouw stellen bij het verpachten van provinciale gronden. We zullen pachters daarbij faciliteren door mee te denken welke maatregelen op die pachtgronden kansrijk en zinvol zijn om natuurinclusief te boeren.

Voorbeeld

- **Natuurboeren in de Wilnis Bovenlanden**

De Wilnis Bovenlanden liggen binnen het Natuurnetwerk Nederland. Voor de aanleg van de natuur is een ontwerp voor de inrichting van het gebied gemaakt met een zo groot mogelijk draagvlak van agrariërs en bewoners. Twee boeren gaan naast Staatsbosbeheer de natuur in het gebied beheren en worden daarmee 'natuurondernemers'. De bedrijfsvoering van de natuurboeren is gericht op weidevogels door te werken met plasdraspercelen, aangepaste maai-tijd en -hoogte en een potstal.

VITALE, DUURZAME LANDBOUW

- Inhoudsopgave
- Inleiding
- Waarom een landbouwvisie?
- Toekomstbeeld
- Transitieproces
- Landbouw in de provincie Utrecht

- **Maatschappelijk gewaardeerde landbouw**

- Verbinding stad-land
- Gezondheid

- **Vitale, duurzame landbouw**

- Economisch rendabele landbouw
- Circulaire landbouw
- Natuurinclusieve landbouw
 - Duurzame landbouw met natuur
 - Waterkwaliteit

- Klimaatneutrale landbouw

- Middelen en uitvoering
- Bijlage

WATERKWALITEIT

WAT WILLEN WE BEREIKEN

- De agrarische sector draagt bij aan behoud en versterking van de ecologische en chemische kwaliteitsdoelstellingen voor grond- en oppervlaktewater.
- De agrarische percelen hebben een goede bodemstructuur met een goed waterbergend vermogen.
- De hoeveelheid diergeneesmiddelen en andere landbouw gerelateerde stoffen (gewasbeschermingsmiddelen en microverontreinigingen) in het oppervlaktewater is sterk teruggebracht, zodat deze stoffen in de toekomst geen risico vormen voor het ecosysteem of de mens.

TOELICHTING

Goede waterkwaliteit en een gezonde, levendige bodem zijn van groot belang voor de landbouw. Omgekeerd is de landbouw van grote invloed op de water- en bodemkwaliteit en daarmee op de biodiversiteit.

Het is een provinciaal belang om een goede ecologische en chemische kwaliteit van zowel oppervlaktewater als grondwater te bereiken. Bij ecologie gaat het om 'alles wat leeft' en bij chemie om specifieke stoffen. De doelen voor oppervlaktewaterkwaliteit en grondwaterbescherming hebben we in provinciaal beleid vastgelegd, rekening houdend met de Europese Kaderrichtlijn Water (KRW).

Voor specifiek op basis van de KRW aangewezen 'waterlichamen' (oppervlaktewater) zijn de kwaliteitsnormen uit deze KRW leidend en deze moeten uiterlijk in 2027 behaald zijn. Voor het oppervlaktewater ('overig water') dat niet is aangewezen als KRW 'waterlichaam', zullen de waterschappen ecologische doelen voordragen, die uiterlijk 2021 door de provincie worden vastgelegd.

Wat grondwater betreft focust de KRW vooral op de drinkwatervoorziening en stelt in verband daarmee dat de inspanning om goed drinkwater uit grondwater te bereiden op langere termijn hetzelfde moet blijven en dat de grondwatervoorraad niet mag worden uitgeput. Verder stelt de KRW dat de grondwatercondities in de beschermde natuurgebieden (Natura 2000) op orde moeten zijn.

Nutriënten en chemische stoffen die in het grond- en oppervlaktewater terecht komen zijn sterk bepalend voor het behalen van de doelen. Vandaar dat van de agrarische sector een belangrijke bijdrage wordt verwacht. Naast het landelijke beleid op het gebied van mest, wordt van de sector regionaal een substantiële inspanning gevraagd om over te gaan tot het sluiten van de stikstof- en fosfaatkringloop (kringlooplandbouw), precisiebemesting en het voorkomen van emissies van gewasbeschermingsmiddelen en diergeneesmiddelen. Het is gewenst dat de sector over gaat op het gebruik van minder schadelijke alternatieven. Hierbij kan ook overschakeling op andere teelten aan bod komen.

VITALE, DUURZAME LANDBOUW

- Inhoudsopgave
- Inleiding
- **Waarom een landbouwvisie?**
- Toekomstbeeld
- Transitieproces
- **Landbouw in de provincie Utrecht**

- **Maatschappelijk gewaardeerde landbouw**

- Verbinding stad-land
- Gezondheid

- **Vitale, duurzame landbouw**

- Economisch rendabele landbouw
- Circulaire landbouw
- Natuurinclusieve landbouw
 - Duurzame landbouw met natuur
 - Waterkwaliteit

- Klimaatneutrale landbouw

- **Middelen en uitvoering**
- **Bijlage**

Dit alles sluit aan bij het streven naar een circulaire landbouw.

Op landelijk niveau zijn afspraken gemaakt om met name het nutriëntenprobleem op te lossen in het kader van de Delta-aanpak waterkwaliteit en zoetwater (Intentieverklaring tussen overheden, maatschappelijke organisaties en kennisinstututen, 2016) omdat nutriënten een hardnekkig probleem vormen voor het bereiken van een goede waterkwaliteit. Het tempo van de verbeteringen ligt nu nog te laag om tijdig de doelen te bereiken. Er is een intensivering van de inspanning noodzakelijk. Ook het 6^e Nitraatactieprogramma (NAP) van het Rijk richt zich op het verder terugdringen van stoffen in het water.



WAT GAAN WE DOEN?

Er lopen regionaal en landelijk al trajecten voor verbetering van de waterkwaliteit. Met het Deltaplan Agrarisch Waterbeheer (DAW) heeft de agrarische sector zelf al een belangrijke ambitie neergelegd voor de verbetering van de waterkwaliteit en het watersysteem. Bij de realisatie van deze ambitie zou in 2020 80% van de problematiek van water zijn opgelost. Maar het DAW gaat uit van vrijwilligheid en inmiddels blijkt dat het tempo niet voldoende is om tijdig de waterdoelen te halen. De provinciale moties 27 en 56a uit 2017 leiden ook tot ontwikkeling van provinciaal beleid om het nemen van DAW-maatregelen te stimuleren, onder meer via ondersteuning van de subsidieregelingen van waterschap AGV en HDSR. Doel hiervan is om het peloton van achterblijvers versneld te laten aansluiten bij de kopgroep.

Naar aanleiding van de moties 27 en 56a uit 2017 is provinciaal beleid in ontwikkeling om de hoeveelheid medicijnresten, waaronder diergeneesmiddelen in het oppervlaktewater, terug te dringen. Met name in de veehouderij worden diergeneesmiddelen gebruikt die terug zijn te vinden in het oppervlaktewater en grondwater. Het terugdringen hiervan heeft onze aandacht.

VITALE, DUURZAME LANDBOUW

- Inhoudsopgave
- Inleiding
- Waarom een landbouwvisie?
- Toekomstbeeld
- Transitieproces
- Landbouw in de provincie Utrecht

- **Maatschappelijk gewaardeerde landbouw**

- Verbinding stad-land
- Gezondheid

- **Vitale, duurzame landbouw**

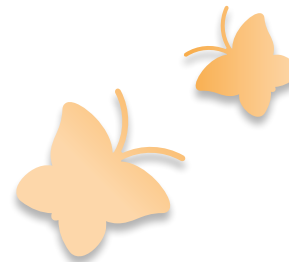
- Economisch rendabele landbouw
- Circulaire landbouw
- Natuurinclusieve landbouw
 - Duurzame landbouw met natuur
 - Waterkwaliteit

- Klimaatneutrale landbouw

- Middelen en uitvoering
- Bijlage

We willen de lopende trajecten vanuit waterbeleid actief binnen de landbouw uitdragen en stimuleren, zodat een integrale benadering ontstaat en het landbouwbeleid en waterkwaliteitsbeleid elkaar versterken. De waterschappen spelen hierbij een belangrijke rol. In gebiedsprocessen en via stimuleringsregelingen kunnen zij met de agrariërs toewerken naar een natuurinclusieve landbouw en een bijbehorend waterbeheer.

Ook via het Agrarisch natuur- en landschapsbeheer kunnen watermaatregelen worden gesubsidieerd.



Voorbeelden

■ Subsidiereregeling Deltaplan Agrarisch Waterbeheer

Hoogheemraadschap de Stichtse Rijnlanden heeft in 2018 een subsidiereregeling opgesteld voor kleinschalige DAW-maatregelen. Deze zijn ter voorkoming van uitspoeling van nutriënten en het behoud van de oevers. Er was veel belangstelling, want binnen een paar dagen was het plafond van de regeling overschreven met subsidieaanvragen.

■ Zelf meten erfafspoeling

Twintig veehouders in het werkgebied van Waterschap Vallei en Veluwe en Hoogheemraadschap De Stichtse Rijnlanden zijn in 2018 gestart in het project 'Zelf meten van de effecten van erfafspoeling'. Voor het uitvoeren van de metingen zijn meetstrips aan de veehouders verstrekt waarmee zij zelf stikstof en fosfor in afstromend water kunnen bepalen. Door gedurende het seizoen een aantal metingen uit te voeren en de gegevens te analyseren ontstaat een beeld van de erfafspoeling en kunnen gericht maatregelen genomen worden.





VITALE, DUURZAME LANDBOUW

- Inhoudsopgave
- Inleiding
- Waarom een landbouwvisie?
- Toekomstbeeld
- Transitieproces
- Landbouw in de provincie Utrecht

- **Maatschappelijk gewaardeerde landbouw**

- Verbinding stad-land
- Gezondheid

- **Vitale, duurzame landbouw**

- Economisch rendabele landbouw
- Circulaire landbouw
- Natuurinclusieve landbouw
- Klimaatneutrale landbouw

- **Klimaat en energie**

- Bodemdaling
- Klimaatadaptatie en waterbeheer

- **Middelen en uitvoering**

- **Bijlage**

KLIMAATNEUTRALE LANDBOUW

KLIMAAT EN ENERGIE

WAT WILLEN WE BEREIKEN?

- De duurzame landbouwsector benut de kansen om klimaatneutraal en energiezuinig te zijn.
- Door de inzet van alternatieve energieproductiemethoden is de sector zelfvoorzienend en opereert daarnaast als groene energieproducent voor derden.

TOELICHTING

In de provinciale Energieagenda ('Klimaat voor energietransitie') hebben we het doel geformuleerd om in 2040 als provincie klimaatneutraal te zijn. Dat betekent dat we binnen onze provincie net zoveel duurzame energie produceren als dat we energie verbruiken. 85% van alle broeikasgasemissies in Nederland is het gevolg van energiegebruik. Een deel hiervan komt van het energieverbruik in de landbouw. Hiernaast is ruim 10% van de broeikasgasemissies het gevolg van emissies in de landbouw die los staan van energie zoals veenoxidatie, methaanuitstoot en lachgas uitstoot van mest.

Door reductie van deze emissies en te streven naar energieneutrale bedrijfsvoering, door energieproductie én energiebesparing draagt de landbouw bij aan de klimaatneutraliteit. Op de vermindering van veenoxidatie wordt hierna onder Bodemdaling ingegaan.

Energieproductie

Door duurzame energie te produceren kan de Utrechtse landbouw bijdragen aan de energietransitie. De mogelijkheden zijn:

- geschikte daken van agrarische bedrijven voorzien van zonnepanelen;
- landbouw gerelateerde grondstoffen, zoals mest en landbouwreststromen, gebruiken voor mestvergistings voor eigen energiegebruik;
- grondareaal gebruiken voor de productie van zonne- en windenergie.

VITALE, DUURZAME LANDBOUW

- **Inhoudsopgave**
- **Inleiding**
- **Waarom een landbouwvisie?**
- **Toekomstbeeld**
- **Transitieproces**
- **Landbouw in de provincie Utrecht**

- **Maatschappelijk gewaardeerde landbouw**
 - **Verbinding stad-land**
 - **Gezondheid**
- **Vitale, duurzame landbouw**
 - **Economisch rendabele landbouw**
 - **Circulaire landbouw**
 - **Natuurinclusieve landbouw**
 - **Klimaatneutrale landbouw**
 - **Klimaat en energie**
 - **Bodemdaling**
 - **Klimaatadaptatie en waterbeheer**

- **Middelen en uitvoering**
- **Bijlage**

De bijdrage van mestvergisting aan de energieproductie voor derden is beperkt vanwege de lage energiedichtheid van mest. Mestvergisting is alleen met hoge subsidies rendabel. Er is bij mestvergisting (in tegenstelling tot windenergie en zonne-energie) weinig perspectief op efficiëntieverbetering door technologische ontwikkeling. Maar mestvergisting kan wel een rol spelen om bij energie intensieve bedrijven de productie van warmte te verduurzamen, als overgangssituatie, totdat er gas-loze alternatieven beschikbaar zijn. Bij de locatiekeuze voor mestvergisters is het van belang om ook rekening te houden met mogelijke risico's voor de omgeving. Vanuit waterkwaliteit is terughoudendheid gewenst, vanwege het risico op verontreiniging van oppervlaktewater.

In de provinciale Energieagenda is aan zonnevelden een groot potentieel toegekend. In het huidige beleid wordt de keuze om, onder kwalitatieve randvoorwaarden, een zonneveld/energielandschap te creëren overgelaten aan de eigenaar van het perceel. Op dit moment wordt er vraag gestuurd gewerkt. Zonnevelden kunnen, afhankelijk van het ontwerp, effect hebben op de bodem door een veranderde waterhuishouding en lichttoetreding. Daarnaast is er een effect op de ruimtelijke kwaliteit van het landelijk gebied en op de landbouwstructuur. De landbouwsector zelf vindt het belangrijk dat het agrarisch productiepotentieel in stand blijft. In verband daarmee vinden we het belangrijk om samen met betrokken partijen te bepalen of, waar en onder welke voorwaarden zonnevelden het beste geplaatst kunnen worden.

Hierbij kan bijvoorbeeld worden gedacht aan concentratie op de voor de landbouw minder rendabele gronden, maar ook aan innovatieve functiecombinaties, zoals drijvende zonnepanelen op waterbergingslocaties.

Energiebesparing

Er liggen grote kansen voor agrarische bedrijven om energie te besparen door toepassing van bestaande en innovatieve technieken.

WAT GAAN WE DOEN?

We zetten in op kansrijke technieken voor alle vormen van energiebesparing en –productie. We gaan het aanbrennen van zonnepanelen op daken verder stimuleren en faciliteren. Daarvoor gaan we onder meer verkennen wat er nodig is om het potentieel aan daken in de agrarische sector (en daarbuiten) zo goed mogelijk te benutten. Hierbij worden ook aspecten als de problematiek van overproductie, opslagmogelijkheden, investeringen in netwerken, subsidiestromen en fiscaliteit betrokken. We sturen aan op een duurzame aanpak, in synergie met de sanering van asbest in daken.

VITALE, DUURZAME LANDBOUW

- **Inhoudsopgave**
- **Inleiding**
- **Waarom een landbouwvisie?**
- **Toekomstbeeld**
- **Transitieproces**
- **Landbouw in de provincie Utrecht**

- **Maatschappelijk gewaardeerde landbouw**
 - **Verbinding stad-land**
 - **Gezondheid**
- **Vitale, duurzame landbouw**
 - **Economisch rendabele landbouw**
 - **Circulaire landbouw**
 - **Natuurinclusieve landbouw**
 - **Klimaatneutrale landbouw**
 - **Klimaat en energie**
 - **Bodemdaling**
 - **Klimaatadaptatie en waterbeheer**

- **Middelen en uitvoering**
- **Bijlage**

Voor zonnevelden gaan we samen met de betrokken partijen, bij de voorbereiding van de Omgevingsvisie, de ruimtelijke keuzes verder uitwerken. Hierbij verkennen we hoe de provincie hier op kan inspelen. Ook de mogelijkheden voor windturbines worden in deze voorbereiding tegen het licht gehouden. Het landbouwbelang (landbouwstructuur, bodemkwaliteit, verdienmodel) wordt nadrukkelijk meegenomen in de afweging.

Voor mestvergisting gaan we ter voorbereiding van de Omgevingsvisie samen met betrokken partijen bekijken in hoeverre bijstelling van ons huidige ruimtelijke beleid op dit punt gewenst en mogelijk is.

We blijven het innovatieve project Energieneutrale Melkveehouderij ondersteunen en onderzoeken of dit is uit te breiden naar andere landbouwsectoren (intensieve veehouderij, fruitteelt, graasdierbedrijven).

We ondersteunen het initiatief van de gebiedscommissie Utrecht-West om het thema klimaatneutraal in samenwerking met de ketenpartijen uit te werken tot een programma voor de komende vijf jaar.

We gaan gebiedsgerichte voorbeeldprojecten en kennisuitwisseling tussen de bij energie betrokken partijen stimuleren.

Voorbeelden

■ Voorbeeldboer Energieneutrale melkveehouderij

Het melkveebedrijf van de familie Peek in Wilnis is één van de drie bedrijven die meedoen aan het project Energieneutrale melkveehouderij. Op de daken van de machineberging en de jongveestal zijn zonnepanelen geïnstalleerd. Naar aanleiding van een energiescan is geïnvesteerd in een voorcoeler, een frequentieregelaar op de vacuümpomp en een zonneboiler. Het uiteindelijke doel is om zo niet meer elektriciteit te gebruiken dan de zonnepanelen opwekken.

■ Voorbeeldboer Klimaat

Melkveehouderij van den Hengel in Achterveld gebruikt de compost van slootmaaisel uit de omgeving. Hierdoor is het organisch stofgehalte van zijn bodem verhoogd van 3% naar 7%. Een hoger organisch stofgehalte houdt de nutriënten beter vast en zorgt tevens voor een beter waterbergend vermogen. Daardoor kan de melkveehouder netto CO₂ vastleggen en de uitstoot van lachgas en methaan verminderen.

VITALE, DUURZAME LANDBOUW

- Inhoudsopgave
- Inleiding
- **Waarom een landbouwvisie?**
- Toekomstbeeld
- Transitieproces
- **Landbouw in de provincie Utrecht**

- **Maatschappelijk gewaardeerde landbouw**
 - Verbinding stad-land
 - Gezondheid
- **Vitale, duurzame landbouw**
 - Economisch rendabele landbouw
 - Circulaire landbouw
 - Natuurinclusieve landbouw
 - Klimaatneutrale landbouw
 - Klimaat en energie
 - **Bodemdaling**
 - Klimaatadaptatie en waterbeheer

- **Middelen en uitvoering**
- **Bijlage**

BODEMDALING

WAT WILLEN WE BEREIKEN?

- In het veenweidegebied is sprake van een landbouwstelsel met een maatschappelijk aanvaardbare bodemdaling, waarmee ook de uitstoot van broeikasgassen is gereduceerd.
- Het behoud van een (alternatief) verdienmodel voor de agrarische ondernemer is daarbij een leidend principe.

TOELICHTING

De ontwatering van gronden ten behoeve van verschillende functies, zoals landbouw en woningbouw, veroorzaakt een blijvende bodemdaling. Dit leidt tot een scala aan problemen, waaronder een kostenstijging voor het waterbeheer, CO₂-uitstoot en extra nutriëntenbelasting van het oppervlaktewater.

In het regeerakkoord is een doelstelling opgenomen (mede op basis van het Klimaatakkoord van Parijs) voor een reductie van de CO₂-uitstoot vanuit landbouw-bodems. In het Interbestuurlijk Programma (IBP), het nationale Klimaatakkoord en de Regiodeal Groene Hart (zie onder Beleidsmatige en maatschappelijke ontwikkelingen) zal deze doelstelling door Rijk, provincies, gemeenten, waterschappen en vele andere betrokken partijen verder worden uitgewerkt. Omdat deze

programma's nog volop in ontwikkeling zijn, is het op dit moment nog niet mogelijk een maatschappelijk aanvaardbare bodemdaling in termen van 'hoeveel, waar en wanneer', nader te concretiseren. Bij maatschappelijk aanvaardbare bodemdaling gaat het niet alleen om het belang van de landbouw. Ook andere maatschappelijke belangen zoals klimaat (met name het terugdringen van de CO₂ uitstoot), en de gevolgen van bodemdaling op natuur, infrastructuur en bebouwing wegen mee. Vanuit een integrale afweging zullen we dan komen tot een aanvaardbaar niveau van bodemdaling.

Het beperken van verdergaande bodemdaling in het veenweidegebied zal niet alleen verlopen via het waterbeheer door de waterschappen, maar is alleen mogelijk als ook de (melk)veehouderij maatregelen neemt. Te denken valt aan het aanleggen van onderwaterdrainage, een minder diepe drooglegging, bodemverbetering en graszode beheer. De urgentie wordt momenteel al breed gevoeld; er ontstaat bij de sector een integrale blik op duurzame bedrijfsvoering. Deze ontwikkeling willen we ondersteunen.

In sommige gebieden zal op langere termijn geen of slechts een aangepaste vorm van landbouw mogelijk zijn. Dit vraagt in deze gebieden om een specifieke transitie van de landbouw naar een vorm die bodemdaling beperkt en beter aansluit bij relatief natte omstandigheden. Hierbij kan worden gedacht aan paludicultuur, zoals de teelt van bijvoorbeeld cranberries en lisdoddes.

VITALE, DUURZAME LANDBOUW

- Inhoudsopgave
- Inleiding
- **Waarom een landbouwvisie?**
- Toekomstbeeld
- Transitieproces
- **Landbouw in de provincie Utrecht**

- **Maatschappelijk gewaardeerde landbouw**

- Verbinding stad-land
- Gezondheid

- **Vitale, duurzame landbouw**

- Economisch rendabele landbouw
- Circulaire landbouw
- Natuurinclusieve landbouw
- Klimaatneutrale landbouw

- Klimaat en energie

- **Bodemdaling**

- Klimaatadaptatie en waterbeheer

- **Middelen en uitvoering**

- **Bijlage**

Voor deze gebieden willen we samen met de sector en waterschappen zoeken naar ontwikkelingsperspectieven en verkennen hoe 'de weg daarnaartoe' kan worden ingevuld.

WAT GAAN WE DOEN?

In het IBP (onderdeel Vitaal Platteland), het Klimaatakkoord en de Regiodeal Groene Hart worden doelen en aanpak verder uitgewerkt. Hiervoor werken we samen met het rijk, de provincies Zuid-Holland Noord-Holland, de waterschappen HDSR en AGV, gemeenten en andere partners. Concreet wordt in het kader van het IBP voorgesteld om gezamenlijk als drie provincies een visie op de veenweiden op te stellen.

We gaan door met het ondersteunen van innovaties en uitvoeringsprojecten die er (mede) op gericht zijn bodemdaling te beperken en zullen die zo nodig versterken. Het betreft o.a. het ondersteunen van het Veenweiden Innovatiecentrum (VIC). Hiertoe behoort ook het ondersteunen van pilots onderwaterdrainage of paludicultuur, die mede gericht zijn op de hele keten van productie tot verwerking van nieuwe producten uit de 'natte' landbouw.

Voorbeelden

- **Drukdrainageproject**

In polder Spengen bij Kockengen experimenteren 7 agrariërs en Hoogheemraadschap De Stichtse Rijnlanden (HDSR) met drukdrainage. Belangrijkste doel is de bodemdaling in de polder te beperken. De pilot is gebaseerd op de experimenten die door het Veenweiden Innovatiecentrum (VIC) in Zegveld worden uitgevoerd.

- **Project Veen, Voer en Verder**

In dit project worden de mogelijkheden van alternatieve teelten in natte omstandigheden (paludicultuur) onderzocht. Onderzoeksvragen zijn: zijn nieuwe gewassen teelbaar en inpasbaar op melkveebedrijven in het veenweidegebied? Zijn ze goed te managen en te oogsten? Is het gewas toepasbaar als veevoer of strooisel, of allebei? Levert dat bedrijfs-economisch ook iets op? Resultaten worden gebruikt bij een mogelijke pilot in Marickeland.

VITALE, DUURZAME LANDBOUW

- Inhoudsopgave
- Inleiding
- Waarom een landbouwvisie?
- Toekomstbeeld
- Transitieproces
- Landbouw in de provincie Utrecht

- **Maatschappelijk gewaardeerde landbouw**

- Verbinding stad-land
- Gezondheid

- **Vitale, duurzame landbouw**

- Economisch rendabele landbouw
- Circulaire landbouw
- Natuurinclusieve landbouw
- Klimaatneutrale landbouw
 - Klimaat en energie
 - Bodemdaling
 - Klimaatadaptatie en waterbeheer

- **Middelen en uitvoering**

- **Bijlage**

KLIMAATADAPTATIE EN WATERBEHEER

WAT WILLEN WE BEREIKEN?

- We streven naar een robuust watersysteem in het landelijk gebied.
- De agrarische sector draagt met eigen maatregelen tegen droogte en extreme neerslag (als gevolg van klimaatverandering), bij aan een robuust watersysteem.

TOELICHTING

Een robuust watersysteem kent een optimale afstemming tussen watervraag en wateraanbod, zowel in tijden van droogte als in tijden van neerslagoverschot, denk aan piekbuien. Gezocht moet worden naar maatregelen waarmee het watergebruik wordt beperkt, de verdamping vermindert en het vochtvasthoudend vermogen van de grond wordt verhoogd. Daarnaast moet gezocht worden naar maatregelen waarmee water in tijden van een neerslagoverschot kan worden vastgehouden. Het waterschap zorgt voor een goed functionerend systeem van grond- en oppervlaktewater.

Om te komen tot een robuust watersysteem, neemt het waterschap, in overleg met belanghebbenden bij het waterbeheer en andere overheden, maatregelen. Maatregelen in het watersysteem kunnen gevolgen hebben voor de bedrijfsvoering in de agrarische sector. Oplossingen zullen in de toekomst in toenemende mate gezocht worden in integrale oplossingen, waarbij verbindingen worden gelegd met andere maatschappelijke thema's zoals de energietransitie, natuurontwikkeling en recreatie. De kennis, ervaring en visies van ondernemers in de landbouw zijn hierbij van grote waarde. Agrariërs bezitten gezamenlijk ruim de helft van het Utrechtse landoppervlak en zijn daarmee van groot belang voor klimaatadaptatie. Een voorbeeld is het opvangen van neerslag na hoosbuien (piekberging). In het veenweidegebied kunnen boeren land beschikbaar stellen (blauwe dienst) als tijdelijk retentiegebied en maatregelen treffen die zorgen dat regenwater infiltreert in de bodem (door verbetering van de bodemstructuur) of langer wordt vastgehouden (alvorens het water wordt afgevoerd). Hierdoor wordt de kans op wateroverlast in zowel stedelijk als landelijk gebied beperkt. Dergelijke maatregelen dienen vaak meerdere doelen (schoner water, circulaire economie en energietransitie). Duurzaam bodembeheer kan het waterbergend vermogen in de bodem vergroten. Dit is gunstig bij droogte en bij extreme neerslag.

VITALE, DUURZAME LANDBOUW

- Inhoudsopgave
- Inleiding
- **Waarom een landbouwvisie?**
- Toekomstbeeld
- Transitieproces
- **Landbouw in de provincie Utrecht**

- **Maatschappelijk
gewaardeerde landbouw**

- Verbinding stad-land
- Gezondheid

- **Vitale, duurzame landbouw**

- Economisch rendabele landbouw
- Circulaire landbouw
- Natuurinclusieve landbouw
- Klimaatneutrale landbouw
 - Klimaat en energie
 - Bodemdaling
- Klimaatadaptatie en waterbeheer

- **Middelen en uitvoering**

- **Bijlage**

WAT GAAN WE DOEN?

Samen met andere partijen gaan we de gebiedsopgaven verkennen voor het realiseren van robuuste watersystemen. Door hiervoor de meekoppelkansen te benutten, kan er vaak meer met minder.

In gebieden met fruitteelt, met name het Kromme Rijngebied, zetten we in op het bergen van hemelwater in bassins, zodat extra wateraanvoer voor nachtvorstbestrijding kan worden beperkt.



Voorbeeld

- **Beekherstel Gelderse Vallei**

Provincie en Waterschap Vallei en Veluwe hebben afgelopen jaren gewerkt aan het beekherstel in de vallei. De gekanaliseerde beken zijn in de vorige eeuw rechtgetrokken, verbreed en verdiept en met stuwen aangelegd. Het beekherstel is gericht op zoveel mogelijk stroming, gedurende een zo groot mogelijke periode in het jaar. Dit gebeurt door de realisatie van een klein doorstroomprofiel voor de lagere afvoerperiodes en een brede overstromingslaagte voor de hogere afvoeren. Beplanting langs de beek voorkomt het dichtgroeien en houdt het water koel en zuurstofrijk. De afgelopen jaren zijn de Modderbeek over een lengte van meer dan 5 km en meerdere delen van de Lunterse beek hersteld.

MIDDELEN EN UITVOERING

- Inhoudsopgave
- Inleiding
- **Waarom een landbouwvisie?**
- Toekomstbeeld
- Transitieproces
- **Landbouw in de provincie Utrecht**

- **Maatschappelijk gewaardeerde landbouw**
 - Verbinding stad-land
 - Gezondheid
- **Vitale, duurzame landbouw**
 - Economisch rendabele landbouw
 - Circulaire landbouw
 - Natuurinclusieve landbouw
 - Klimaatneutrale landbouw

- **Middelen en uitvoering**
- **Bijlage**

Middelen

Het merendeel van de middelen die de provincie investeert in de agrarische sector wordt ingezet via het derde Plattelandsontwikkelingsprogramma (POP3) van de Europese Unie. POP3 loopt van 2014 t/m 2020. POP3 levert een bijdrage aan het verder ontwikkelen van innovatie in de agrarische sector en stimuleert agrariërs om duurzamer en concurrerender te ondernemen. Daarnaast geeft POP3 invulling aan het belonen van agrariërs voor de maatschappelijke prestaties die zij leveren.

Via het POP3-programma wordt in de periode 2014-2020 ruim € 20 miljoen in de agrarische sector geïnvesteerd (exclusief agrarisch natuurbeheer). De helft hiervan is Europees geld. De andere helft wordt gefinancierd door andere overheden, waarvan € 8,1 miljoen door de provincie Utrecht (dit is € 6,1 miljoen voor de periode 2018-2020). Deze provinciale middelen zijn een onderdeel van het Meerjarenprogramma Agenda Vitaal Platteland 2016-2019 (AVP) en worden ingezet voor Innovatie & Duurzaamheid, Jonge agrariërs, Verbetering verkaveling en LEADER.

Naast POP3 wordt ook geïnvesteerd in de landbouw via het Programma Aanpak Veenweiden, een programma voor het afremmen van de bodemdaling en het realiseren van een duurzaam watersysteem. Dit programma maakt ook onderdeel uit van het Meerjarenprogramma AVP. Voor de periode 2018-2019 is nog € 1,2 miljoen beschikbaar. Deze middelen worden geïnvesteerd in innovatieve pilots in de agrarische sector, zoals 'Het nieuwe melkveebedrijf', 'Nieuwe verdienmodellen', kringlooplandbouw en waterkwaliteit, en drukdrainage.

Via LaMi werkt de provincie Utrecht aan een duurzame land- en tuinbouw met financieel gezonde bedrijven in de provincie Utrecht. De thema's landbouw en milieu staan daarbij centraal. LaMi is onderdeel van het programma AVP. Voor de periode van het Meerjarenprogramma AVP 2018-2021 is € 0,5 miljoen beschikbaar.



MIDDELEN EN UITVOERING

- Inhoudsopgave
- Inleiding
- **Waarom een landbouwvisie?**
- Toekomstbeeld
- Transitieproces
- **Landbouw in de provincie Utrecht**

- **Maatschappelijk gewaardeerde landbouw**
 - Verbinding stad-land
 - Gezondheid
- **Vitale, duurzame landbouw**
 - Economisch rendabele landbouw
 - Circulaire landbouw
 - Natuurinclusieve landbouw
 - Klimaatneutrale landbouw

Middelen en uitvoering

- Bijlage

Om direct na vaststelling van de Landbouwvisie van start te kunnen gaan met het aanjagen van de stappen die we willen zetten en geen tijd te verliezen, zijn extra middelen opgenomen in de Voorjaarsnota voor 2018 en in de Kadernota 2018 voor de periode 2019-2021. In totaal gaat het om € 925.000 extra budget. De middelen worden ingezet voor Vrijkomende Agrarische Bebouwing (opbouw en ondersteuning van VAB-loket) en voor pilots Duurzame landbouw. Dit is bestemd voor stimuleren Natuurinclusieve landbouw (uitvoering actieplan Duurzame Landbouw met Natuur), stimuleren Circulaire Veehouderij, versterken Stad-Land relaties en versterking Project Energieneutrale landbouw.

De overige acties die voortvloeien uit de Landbouwvisie worden bekostigd uit bestaande middelen in het Meerjarenprogramma Agenda Vitaal Platteland (AVP) en POP3. We zullen voor de inzet van middelen zo veel mogelijk samenwerken met andere partijen om tot slimme combinaties van middelen te komen.

Programmering middelen

In totaal is voor de periode 2018 t/m 2021 € 4,9 miljoen geprogrammeerd voor doelen van de Landbouwvisie. Dit sluit aan bij het programmadoel '2.6. Duurzame landbouw bevorderen' in de Programmabegroting 2018. Van deze € 4,9 miljoen zijn € 3,1 miljoen AVP-middelen die via POP3 worden besteed. Deze zijn geprogrammeerd voor 2018 en 2019. De resterende POP3-middelen voor 2020 (€ 3,0 miljoen) zullen waarschijnlijk in het volgende Meerjarenprogramma AVP worden geprogrammeerd. Koppeling met POP3 betekent dat het te besteden bedrag meer dan verdubbelt door cofinanciering van andere overheden en de EU. Hoeveel Europese cofinanciering na 2020 beschikbaar is, is afhankelijk van de afspraken die gemaakt worden voor het nieuwe GLB 2021-2027. In onderstaande tabel zijn de provinciaal geprogrammeerde middelen en de nieuwe (gevraagde) middelen weergegeven.

MIDDELEN EN UITVOERING

- Inhoudsopgave
- Inleiding
- **Waarom een landbouwvisie?**
- Toekomstbeeld
- Transitieproces
- **Landbouw in de provincie Utrecht**

- **Maatschappelijk gewaardeerde landbouw**

- Verbinding stad-land
- Gezondheid

- **Vitale, duurzame landbouw**

- Economisch rendabele landbouw
- Circulaire landbouw
- Natuurinclusieve landbouw
- Klimaatneutrale landbouw

- **Middelen en uitvoering**

- Bijlage

	2018	2019	2020	2021	TOTAAL 2018-2021
Bestaande middelen					
Openstellingen POP3 voor:	1.342.172	1.200.000			2.542.172
▪ Innovatie & Duurzaamheid					
▪ Jonge agrariërs					
▪ Verbeteren verkaveling					
LEADER	258.556	332.500			591.056
AVP-middelen via POP3	1.600.728	1.532.500			3.133.228
Aanpak veenweiden (AVP)	600.000	586.935			1.186.935
Lami (AVP)	173.779	164.500	100.000	100.000	538.279
Uitvoeringskosten team NEL, deel Landbouw	21.000	21.000	21.000	21.000	84.000
Middelen overig	794.779	772.435	121.000	121.000	1.809.214
Totaal bestaande middelen					4.942.442
Nieuwe middelen Voorjaarsnota en Kadernota 2018⁴					
VAB-loketten	75.000	150.000	150.000	150.000	525.000
Pilots Duurzame landbouw	100.000	125.000	175.000		400.000
Kadernota / Voorjaarsnota	175.000	275.000	325.000	150.000	925.000
TOTAAL	2.570.507	2.579.935	446.000	271.000	5.867.442



MIDDELEN EN UITVOERING

- Inhoudsopgave
- Inleiding
- **Waarom een landbouwvisie?**
- Toekomstbeeld
- Transitieproces
- **Landbouw in de provincie Utrecht**

- **Maatschappelijk gewaardeerde landbouw**
 - Verbinding stad-land
 - Gezondheid
- **Vitale, duurzame landbouw**
 - Economisch rendabele landbouw
 - Circulaire landbouw
 - Natuurinclusieve landbouw
 - Klimaatneutrale landbouw

- **Middelen en uitvoering**
- **Bijlage**

Uitvoering

In deze Landbouwvisie staan bij de verschillende thema's al vele acties en plannen genoemd onder 'Wat gaan we doen'. Een aantal daarvan is al vrij concreet, andere vragen nadere uitwerking. Voor de VAB's bijvoorbeeld is het voorstel om twee VAB-loketten in te richten, een concrete stap. Als hiervoor de benodigde middelen beschikbaar komen zullen we snel met gemeenten en gebiedscommissies aan de slag gaan. Een ander voorbeeld is onze deelname aan het Actieplan Duurzame Landbouw met Natuur. We zijn al met de partners bezig de vijf onderdelen van het plan te vertalen naar concrete stappen. Ook hiervoor geldt dat de gevraagde extra middelen een flinke impuls zullen zijn voor een voortvarende aanpak van de uitvoering.

Ook de gebiedsaanpak in het kader van het Interbestuurlijk Programma IBP, onderdeel Vitaal Platteland en de mogelijke regiodeals Groene Hart en FoodValley bieden grote kansen voor een voortvarende aanpak en uitvoering van de Landbouwvisie. Goede afstemming met partijen en tussen programma's is daarbij noodzakelijk.

Dit alles laat zien dat uitvoering van de Landbouwvisie gebeurt op vele fronten en langs verschillende lijnen. We zullen een samenwerkingsagenda opstellen waarin op hoofdlijnen geschetst wordt hoe de provincie samen met de betrokken partijen de benodigde stappen voor realisatie zal zetten.





- Inhoudsopgave
- Inleiding
- Waarom een landbouwvisie?
- Toekomstbeeld
- Transitieproces
- Landbouw in de provincie Utrecht

- **Maatschappelijk gewaardeerde landbouw**

- Verbinding stad-land
- Gezondheid

- **Vitale, duurzame landbouw**

- Economisch rendabele landbouw
- Circulaire landbouw
- Natuurinclusieve landbouw
- Klimaatneutrale landbouw

- **Middelen en uitvoering**

- **Bijlage**

LIJST MET AFKORTINGEN

AGV	Amstel, Gooi en Vecht
ANLb	Agrarisch natuur- en landschapsbeheer
ARK	Adviseur Ruimtelijke Kwaliteit
AVP	Agenda Vitaal Platteland
BRP	Bruto Regionaal Product
CBS	Centraal Bureau voor de Statistiek
COPD	Chronic Obstructive Pulmonary Disease (Chronische Obstructieve Long Ziekte)
DAW	Deltaplan Agrarisch Waterbeheer
DLMN	Duurzame Landbouw met Natuur
EU	Europese Unie
GGD	Gemeentelijke Gezondheidsdienst
GLB	Europees Gemeenschappelijk Landbouwbeleid
HDSR	Hoogheemraadschap De Stichtse Rijnlanden
IBP	Interbestuurlijk Programma
IPO	Interprovinciaal Overleg
KRW	Kaderrichtlijn Water
LaMi	Landbouw en Milieu
LEADER	Liaison Entre Actions de Développement de l'Economie Rurale, vrij vertaald "Samenwerking aan de ontwikkeling van het platteland".
LEU	Landschap Erfgoed Utrecht



BIJLAGE

- Inhoudsopgave
- Inleiding
- **Waarom een landbouwvisie?**
- Toekomstbeeld
- Transitieproces
- **Landbouw in de provincie Utrecht**

- **Maatschappelijk gewaardeerde landbouw**

- Verbinding stad-land
- Gezondheid

- **Vitale, duurzame landbouw**

- Economisch rendabele landbouw
- Circulaire landbouw
- Natuurinclusieve landbouw
- Klimaatneutrale landbouw

- **Middelen en uitvoering**

- **Bijlage**

LTO	Land- en Tuinbouw Organisatie Nederland
Ministerie van LNV	Ministerie van Landbouw, Natuur en Voedselkwaliteit
NAP	Nitraatactieprogramma
NMU	Natuur- en Milieufederatie Utrecht
PAS	Programmatische Aanpak Stikstof
PCL	Provinciale Commissie Leefomgeving
POP3	Plattelandsontwikkelingsprogramma, het derde Europese subsidieprogramma voor het ontwikkelen, verduurzamen en innoveren van de agrarische sector in Nederland.
PPS	Publiek-Private samenwerking
PRS	Provinciale Ruimtelijke Structuurvisie
PRV	Provinciale Ruimtelijke Verordening
RIVM	Rijksinstituut voor Volksgezondheid en Milieu
RUAF	(International Network of) Resource Centres for Urban Agriculture and Food Security
SBB	Staatsbosbeheer
UPG	Utrechts Particulier Grondbezit
UU	Universiteit Utrecht
VAB	Vrijkomende Agrarische Bebouwing
VGO	Onderzoek veehouderij en gezondheid omwonenden
VNG	Vereniging van Nederlandse Gemeenten
WHO	World Health Organization
WVV	Waterschap Vallei en Veluwe
WUR	Wageningen University & Research



Colofon

Uitgave van: provincie Utrecht

Versie: GS 3 juli 2018

Ontwerp en realisatie: Haagsblauw, Den Haag